

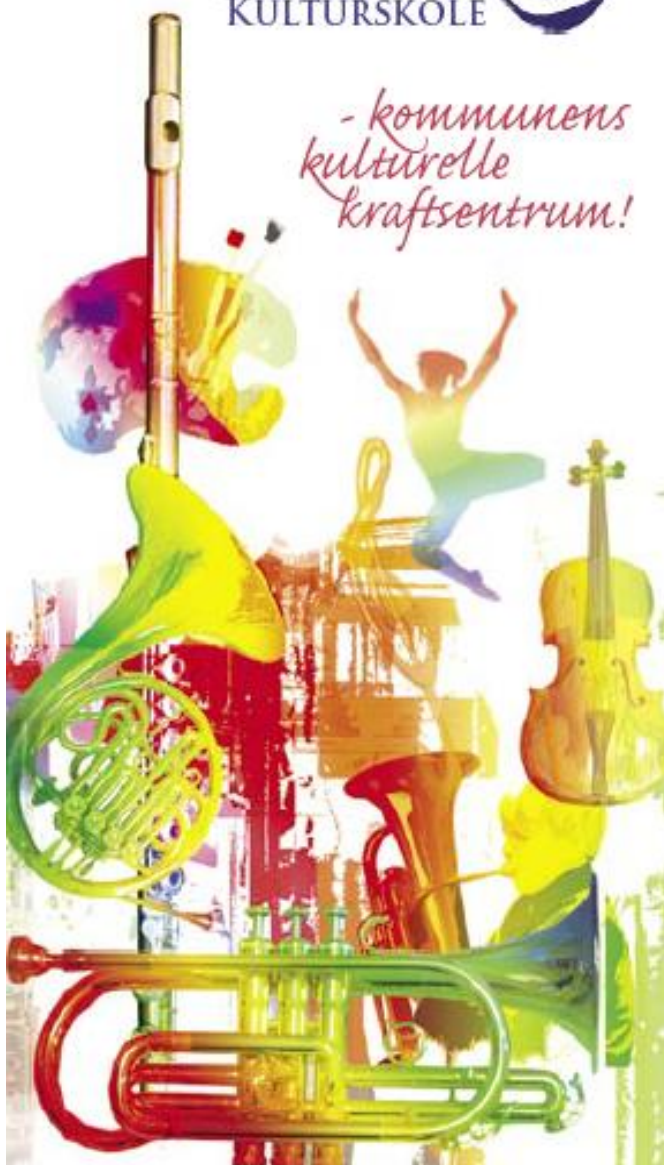


LØRENSKOG KOMMUNE
SKOLE- OG OPPVEKSTTJENESTEN

LØRENSKOG
MUSIKK- OG
KULTURSKOLE



*- kommunens
kulturelle
kraftsentrum!*



VIRKSOMHETSPLAN 2011

INNLEDNING	2
OM PLANEN	3
HENSIKTEN MED UTARBEIDELSE AV PLANEN ER	5
LØRENSKOG MUSIKK- OG KULTURSKOLE, JANUAR 2010	6
KORT PRESENTASJON AV DRIFTSENHETEN	6
LMK OG BARNEHAGENE	7
LMK OG GRUNNSKOLENE	7
LMK OG PUH	8
<i>Kompetanse Opplevelse Mestring</i>	10
DRIFTSPLAN - PERSONALE	14
PEDAGOGISK INNHOLD OG ORGANISERING	15
<i>Instrumentalopplæring</i>	15
<i>Skolekorpset og Skoleorkesteret</i>	15
<i>Skoler og barnehager</i>	16
<i>Andre tilbud</i>	16
<i>Bygging av lokal kultur</i>	
<i>Synliggjøring</i>	18
ØKONOMI	19
<i>Årsrutiner</i>	19
FYSISK MILJØ	19
<i>Inventar og utstyr</i>	20
<i>Romdisponeringer</i>	20
<i>Bygning</i>	
<i>Vedlikehold</i>	20
ÅRSRUTINER	20
SAMARBEID	20
<i>Samarbeid med hjemmet</i>	21
<i>Samarbeid med grunnskolene</i>	21
<i>Samarbeid med korpsene</i>	22
<i>Samarbeid med andre kommuner</i>	22
<i>Samarbeid med andre</i>	22
<i>Utviklingsplan - Satsingsområder i 2011</i>	25
1 <i>Etablering i Lørenskogs Hus</i>	25
2 <i>"Kulturskolen i lokalmiljøet"</i>	25
DEN KULTURELLE SKOLESEKKEN, LØRENSKOG.	27
BAKGRUNN:	27
INNFØRINGEN AV DKS I LØRENSKOG	28
VURDERING.	
DEN KULTURELLE SKOLESEKKEN 2011	28
INNLEDNING	
MÅL FOR 2011	
<i>Tilpasset drift</i>	30
Vedlegg	
Innledning	

OM PLANEN

Musikk- og kulturskolens virksomhetsplan søker forankring i Rammeplan for kulturskolen ”På vei til mangfold”. Den har som mål å kunne tilby undervisning i alle kunstuttrykk.

Rammeplanen for kulturskoler tar utgangspunkt i opplæringsloven § 13 – 6 der det står følgende:

”Alle kommunar skal aleine eller i samarbeid med andre kommunar ha eit musikk- og kulturskoletilbod til barn og unge, organisert i tilknytning til skoleverket og kulturlivet ellers”.

Norsk kulturskoleråd tok initiativet til denne planen og den var ment som et verktøy i arbeidet med å utvikle et bredt kunst- og kulturtilbud til barn og unge der alle fagområdene er på plass: Musikk, Dans, Visuelle kunstfag, Skapende skrijving og Teater.

I 2007 kom ”Skapende læring” Strategiplan for kunst og kultur i opplæringen. Den gir retning for arbeid med kunst og kultur i opplæringen gjennom et samarbeid med musikk- og kulturskolen, barnehage, grunnskole og videregående skole.

Denne virksomhetsplanen gjelder for Lørenskog musikk- og kulturskole og er en beskrivelse av virksomheten i år 2011 basert på budsjett, utviklings- og opplæringsplan for skole- og oppveksttjenesten, ”Kulturskolen i lokalmiljøet”, Lørenskogs egen strategiplan for Lørenskog musikk- og kulturskole, og prioriteringer foretatt av skolens personale.

Forkortelser i dokumentet

SOT : Skole- og oppveksttjenesten

LMK : Lørenskog musikk- og kulturskole

DKS : Den kulturelle skolesekken

PSM : Positivt Skolemiljø

PPK : Psykisk Psykologisk kontor

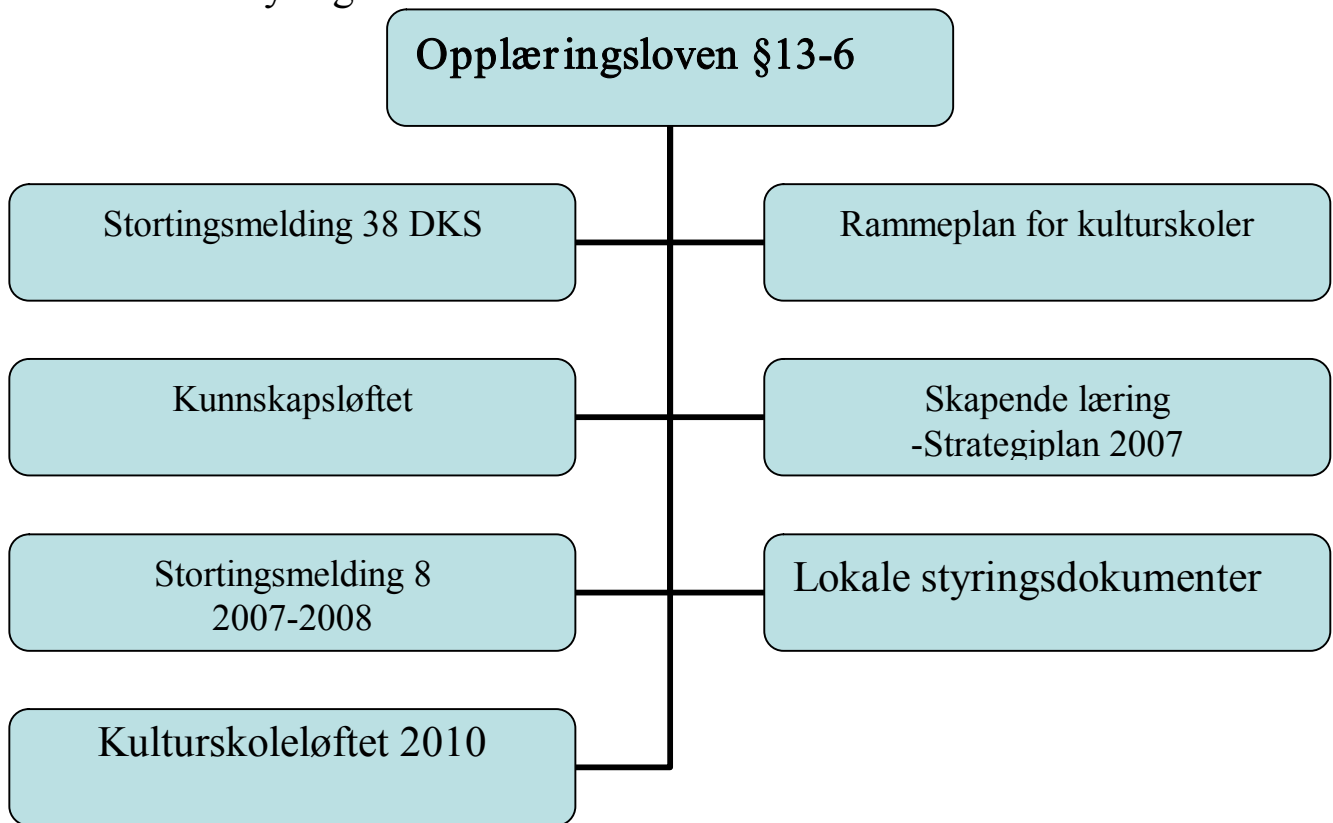
Styringsdokumenter for Lørenskog musikk- og kulturskole.

Vi forholder oss til sentrale og lokale styringsdokumenter for å være i tråd med vedtatte retningslinjer for kulturskolearbeid, og holder kontroll og dokumentasjonsmuligheter i et åpent system.

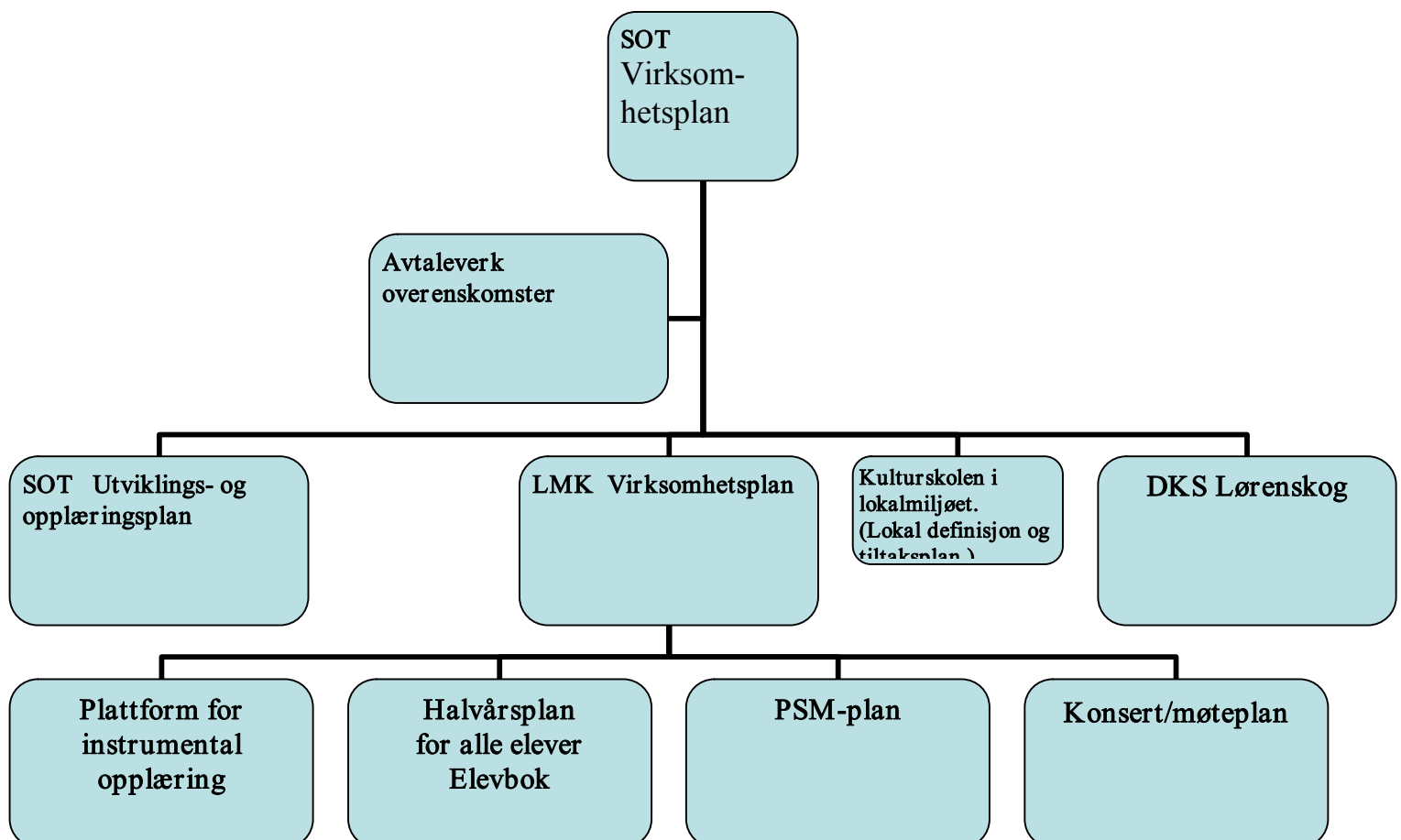
”Skapende læring for kunst og kultur i opplæringen” framholder kulturskolen som lokalt kulturpedagogisk ressurscenter, St.melding 8, som ytterligere forsterker kulturskolens rolle som støttespiller for opplæring i kulturfag, og en av 3 bærebjelker i den totale kultursatsing for barn og unge. (Kulturskolen, DKS og Ungdommens kulturmonstring UKM)

Andre dokumenter som gir retning for og påvirker LKM's virksomhet er Kulturløftet II (2009) og ”**Kulturskolen i lokalmiljøet**”- LMK's lokale plan som befester Musikk- og kulturskolens posisjon som lokalt ressurscenter i Lørenskog kommune.

Sentrale styringsdokumenter:



Lokale styringsdokumenter:



HENSIKTEN MED UTARBEIDELSE AV PLANEN ER

- å ha et forpliktende arbeidsdokument som driftsstyret og hele staben står bak
- å ha et redskap for systematisk gjennomføring av de tiltak vi har satt opp
- å ha et dokument som gir informasjon om virksomheten overfor overordnede
- å ha et dokument som er med på å bevisstgjøre, strukturere og effektivisere arbeidet

Vurderingene i planen bygger på innspill og vurderinger i staben og driftsstyret samt rektors mening.

LØRENSKOG MUSIKK- OG KULTURSKOLE, JANUAR 2011

Turid Auensen Engelsrud, rektor

KORT PRESENTASJON AV DRIFTSENHETEN

Lørenskog musikk- og kulturskole

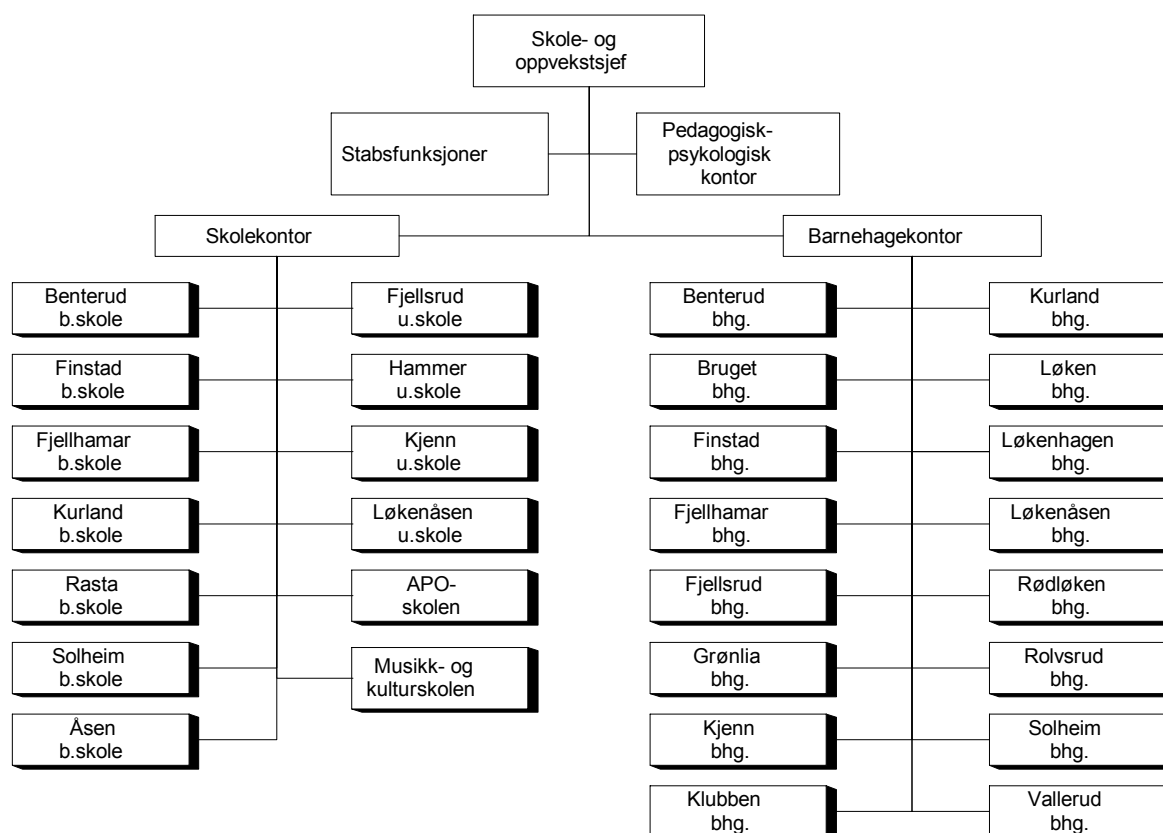
Fjellhamarveien 50, 1472 Fjellhamar

Tlf. 67201660

E-post: skolen@musikul.no

Hjemmeside: www.musikul.no

Organisasjonskart SOT



Lørenskog musikk- og kulturskole (LMK) sorterer under skole- og oppveksttjenesten. Assisterende skolesjef er rektors nærmeste overordnede. LMK tok imot sine første elever i 1972. Fram til 1998 var undervisning begrenset til musikk. Fra 1998 kom dans/drama og billedkunst inn som nye undervisningsområder. I 2000 startet vi opp med jazzlinje som nå er omorganisert til et rytmisk prosjektbasert Band-tilbud kun for Lørenskogungdom. Høst 2003

utvidet vi med ”Musikk fra livets begynnelse” og barnesanggrupper som en del av vår virksomhet. Dette tilbudet er satt på ”vent” skoleåret 2010/2011.

Høsten 2005 ble ”Musikulkoret” etablert og ”Vokal- og sceneopptreden” som er et nytt tilbud til ungdomsskolelever. ”Musikulkoret” har ligget på is et år og er nå på plass igjen under navnet ”Musikor” fra høst 2007. Dette koret har nå to grupper i et utvidet i samarbeid med Fjellhamar skole.

Våren 2010 tok Lørenskog Mannskor initiativ til ”Korkamp” på Rådhusbakken i samarbeid med Musikk- og kulturskolen og grunnskolene. LMK`s ass. rektor er et koordinerende ledd i prosjektet. Intensjonen var at dette initiativet skulle skape interesse for skolekor på alle skolene i Lørenskog.

Nytt tilbud fra høst 2006 var kunstgrupper i SFO på Benterud og Fjellhamar som høst 2007 ble utvidet til å omfatte alle barneskolenes SFO-avdelinger. Dette videreføres i 2011.

Nytt tilbud fra høst 2007 i dans på alle barneskolenes SFO-avdelinger som videreføres i 2011.

Som eneste Kulturskole i landet startet vi komposisjon som eget fag. Komposisjon kom i gang høst 2007 med komponist Trygve Madsen som fødselshjelper og med kr. 30.000.- i støtte fra Norsk Kulturskoleråd. Tilbudet ble videreført i 2008 og 2009 om enn i noe mindre skala. Tilbudet ble avvinklet høst 2010 dels av økonomiske årsaker og dels manglende rekruttering.

Talentutviklingsprogram i samarbeid med kulturskolene på Nedre Romerike, 4 lørdager i skoleåret 2007/2008. Dette tilbudet ble videreført i 2008/2009 med 4 samlinger av to dager. Elevene forberedte program til Byfesten i Lillestrøm i juni 2009 og KuDraMuDa nov. 2009. Skoleåret 2009/2010 utvidet vi dette tilbudet gjennom tilskudd fra Norsk Kulturskoleråd på kr. 80.000.-. Tilbudet gikk da til sangere, strykere, pianister og gitarister. Nytt tilskudd på kr. 80.000.- ble innvilget fra Utdanningsdirektøren til nye talentutviklingsprogrammer for kulturskolene på Nedre Romerike og midlene skal brukes i skoleåret 2011/2012

Fjellhamar Gård er hovedbasen for skolen. I tillegg til Fjellhamar Gård: Alle barne- og ungdomskolene, Fjellhamar kirke og Skårer kirke.

LMK OG BARNEHAGENE

Undervisning i musikk er tilrettelagt for de kommunale barnehagene - Klubben, Løken / Rødløken og Vallerud ukentlig gjennom hele året Vi gikk i 2010 ut med tilbud til alle barnehager om 5 ukers-kurs. Vi ønsket å tilby en smakebit for barna og kompetanseutvikling for barnehagen personale, men dette fikk vi ingen respons på. Det ble i 2010 holdt kurs for ansatte i barnehagene vedr. formidling og bruk av teknisk utstyr.

LMK OG GRUNNSKOLENE

”Positivt Skolemiljø” (PSM), i sin tid et prosjekt koordinert av Norsk musikk- og kulturskoleråd og Statens utdanningskontor, er i fast virksomhet på alle barneskolene i kommunen. Plan for PSM ligger som vedlegg (Vedlegg 2)

Satsningsområde: Tilpasset PSM for Ungdomsskolene i følge Lokalplanen

LMK OG MUSIKKTERAPI

LMK har samarbeid og undervisningsansvar for Vasshullet Tut & Blæs med to dirigenter hvorav en er musikkterapeut. Vi har i tillegg 3 musikkterapeuter tilsatt (465 %) til å ivareta samarbeidet med PPK, Sykehjemmene, Mailand videregående skole og tilbud til barn og unge med sammensatte lærevansker i barnehager og skoler. Det organiseres på følgende måte:

Lørenskog Sykehjem kjøper musikkterapitilbud tilsvarende 120% stilling og Rolvsrudhjemmet tilsvarende 40% stilling. Musikkterapi på Sykehjemmene organiseres som grupper, individuelt arbeid samt større fellesarrangementer. Viktige målsetninger er å gi pasientene/beboerne et aktivitetstilbud og opprettholde funksjoner hos den enkelte, både fysisk og mentalt. De demensrammede på skjermede avdelinger får eget tilrettelagt tilbud i gruppe eller individuelt.

LMK selger musikkterapitjenester i 100% stilling til PPK (skoleåret 2010/2011). Det resterende fordeles på Mailand videregående skole (80%), basene ved Løkenåsen og Benterud samt Fjellhamar, Rasta og Kurland skoler og enkeltelever dirkete innmeldt ved Musikk- og kulturskolen.

LMK og Lørenskog skolekorps. Skolen gir undervisning for alle medlemmer av skolekorpene (111 elever). Dirigentene har sitt ansettelsesforhold gjennom musikk- og kulturskolen.

LMK og Strykeorkestre. Skolen gir strykeelever ukentlig tilbud i orkesterspill på 3 nivåer (60 elever til sammen). Strykerlærerne har orkesterledelse som en del av sin stilling



Visjon, mål og pedagogisk plattform

Vår visjon er i tråd med grunnskolene i Lørenskog:

Kompetanse Opplevelse Mestring

Overført til hverdagen i musikk- og kulturskolen mener vi med

- a) **Kompetanse:** Elevene oppnår ferdigheter i ulike kunstuttrykk, og kulturskolens egen kompetanse styrkes og konsolideres.
- b) **Opplevelse:** En nødvendig dimensjon i det å kunne gi et kunstnerisk uttrykk er å lære å motta inntrykk og inspirasjon.
- c) **Mestring:** Grunnsteinen i motivasjon og læring er å finne glede i å flytte egne grenser.

Vårt mål er at skolen omfatter alle kulturuttrykk. Musikk, dans, visuelle kunsthøgskole, skapende skriving og teater. Alle barn og unge som ønsker det skal få elevplass.

Vår virksomhet er basert på følgende byggesteiner:

- Opplæring i samsvar med evner, forutsetninger og talent
- Gode arbeidsvaner, gode øverutiner og ansvar for egen læring
- Mestringsopplevelser og utvikling av ferdigheter
- Godt fellesskap og synliggjøring av den enkelte
- Lærerne er tydelige og gode modeller
- Forståelse og respekt for ulike kulturelle uttrykk
- Elevene skal lære å vurdere og verdsette ulike kulturuttrykk
- Elevene skal lære å vurdere egne og andres sceneopptredener og utstillinger, lytte til eget spill og lytte til hverandre i gruppen
- Vi stimulerer elevene i deres personlige utvikling og identitet
- Det legges til rette for varierte arbeidsmåter og elevmedvirkning
- Vi stimulerer lærerne til egen kompetanseutvikling

Musikk- og kulturskolen har i fellesskap utarbeidet og vedtatt en pedagogisk plattform for instrumentalopplæring. Den presenteres her i sin helhet.

Felles plattform for instrumentalopplæring



FORMÅL:

Formålet med denne planen er å skape et felles fundament i arbeidet med å utvikle fagplaner og halvårsplaner for hver instrumentgruppe.

Den vil gjøre det enklere å svare på spørsmål om innholdet i undervisninga, og vil kunne fungere som arbeidsverktøy og sjekkliste.

LMK's linje vil være i samsvar med vedtatte retningslinjer innenfor kulturskolearbeid.

Fjellhamar 08.01.07

Vi har 8 hovedfelter innen instrumentalopplæring

- 1) Instrumental- og vokalopplæring i ulike sjangere
- 2) Samspill
- 3) Lytting
- 4) Komposisjon og improvisasjon
- 5) Musikkorientering
- 6) Konserter og opptredener
- 7) Organisering og arbeidsmetoder
- 8) Evaluering

1) Instrumental- og vokalopplæring i ulike sjangere

- Instrumental- og vokalundervisning er basis i tilbudet vårt, og tilbys innenfor sjangere og instrumenter der vi har høyt kvalifiserte lærere
- Vi tilbyr kombinasjoner av gehørspill og notebasert tilnærming, sang, improvisasjon, bevegelse og elementær musikkorientering
- Dette trener auditiv forestillingsevne, allsidig musikalsk utvikling og gir bredere musikkunnskap
- Aktivitetene integreres i opplæringa og knyttes til det repertoar elevene arbeider med
- Vi etablerer gode rutiner for øving og samarbeid mellom elever, lærere og foresatte

2) Samspill

- Ensemblevirksomhet er en integrert del av instrumental- og vokalopplæringa
- Det utvikler intonasjon, gehør, rytmisk og klanglig forståelse
- Sosial samhörighet og kommunikasjon er viktig for ansvarsfølelse, sensitivitet, samspillsevne og mestring
- Ensemblespill gjør eleven bedre rustet til deltakelse i øvrig musikkliv
- Vi har både faste og midlertidige ensembler i LMK

3) Lytting

- Vi vil søke å utvikle evnen til lytting på levende og innspilt musikk
- Lyttetrening gir tillit til eget øre, trener auditiv persepsjon, utvider følelsesregisteret, gir næring til fantasien, stimulerer nysgjerrighet og motivasjon til egen innsats

4) Komposisjon og improvisasjon

- Arbeid med komposisjon og improvisasjon er sentralt i et musikalsk landskap
- Komposisjon og improvisasjon bidrar til å utvikle kreative evner og gir forståelse for musikkens grunnelementer

5) Musikkorientering

- Dette er arbeid med sentrale områder som gehørtrening, musikkteori, historie og instrumentkunnskap
- Vi vil søke å gi alle elevene en allsidig musikkorientering som gjør dem best mulig rustet til deltagelse/opptak i andre musikkaktiviteter/skoler
- Lærestoffet tilpasses og velges ut etter instrumenttype, alder, nivå og repertoar

6) Konserter og opptredener

- Synlighet og konsertvirksomhet er en sentral del av LMK's virksomhet
- Konsertframføring er både en del av og en forlengelse av elevens arbeidsprosess
- Møter med andre musikere er viktig for læring, og vi ønsker at elevene også skal få oppleve læreren sin som musiker i konsertsammenheng
- Lærere og elever kan gjerne spille sammen.
- Musikkopptak kan være en del av undervisningen



7) Arbeidsformer og organisering

- Vi driver et kontinuerlig utviklingsarbeid med å finne fleksible modeller for opplæringa
- I perioder av året legger vi til rette for lengre arbeidsøkter hvor hensikten er fellesinstruksjon, individuell veiledning, lek, teori, og andre uttrykksformer
- Vi søker variasjon i undervisninga ved å kombinere gruppe- og enkeltundervisning
- Undervisninga er hele tiden tilpasset den enkelte elevs evner og anlegg
- Elevene vil på alle nivåer delta i en eller annen form for samspill i hvert semester, det være seg som akkompagnatør el. solist, duo, trio eller ensemble/korps/kor/orkester
- Loggføring, evaluering, planlegging og systematikk er en del av arbeidet ved LMK

8) Evaluering

- Vurdering/evaluering skal gis i forhold til elevens evner/behov/målsetting
- Evalueringa skal virke motiverende
- Vi har 3 former for evaluering:
 - a) Kontinuerlig evaluering av konserter og prestasjoner på timene
 - b) Dokumentasjon (skriftlig info til elev/foresatte)
 - c) Tilbud om konferanse til alle som ønsker det

DRIFTSPLAN - PERSONALE

Ledelsen består av rektor i 80% stilling(seniorordning), assisterende rektor 50 % stilling, saksbehandler i 100 % stilling ved LMK samt prosjektleder for DKS i 50 % stilling. Det er nå ca.1880 % stillingsressurs i Musikk- og kulturskolen fordelt på 36 personer.

Totalt gir LMK et ukentlig undervisningstilbud til omlag 2650 barn, unge og voksne. I tillegg kommer ca. 500 elever som deltar i 5-ukers SFO-kurs visuell kunst og dans i løpet av skoleåret



Som et ledd i samarbeid med våre brukere, ble det i 2004 opprettet et driftsstyre ved skolen.

Leder av driftsstyret er Marit Skatrud Andersen, i 2004 oppnevnt av Kultur- og oppvekstutvalget som politisk representant. Driftsstyret har 4 møter i året. Driftsstyret vedtar Virksomhetsplan og Årsrapport samt prinsipper for disponering av budsjett og ressurser. Driftsstyret kan uttale seg om alle saker som gjelder skolen.

Personalet er samlet til regelmessige personalmøter. Det er i tillegg plangruppemøter og seksjonsmøter/teammøter etter behov. Eksempel på seksjoner er korpssesksjonen, strykerseksjonen, ulike faggrupper og PSM.

Det er laget oversikt over rutiner og ansvarsdeling ved skolen. Oversikten er spesielt nyttig for nytilsatte.

Det er mange forskjellige samarbeidspartnere som berøres av vår virksomhet. For å nevne de mest sentrale; kommunens barnehager og grunnskoler, kulturtjenesten inkl. Volt og Biblioteket, PPT, Lørenskog- og Rolvsrud sykehjem, frivillige- og politiske organisasjoner (f.eks. korpss og musikkråd), Mailand videregående skole og private virksomheter.

Vi legger vekt på at elevene er aktive i kommunen. Våre elever og lærere deltar på rundt 150 opptredener, konserter og forestillinger i løpet av året inkludert interne konserter og forestillinger i regi av grunnskolene innenfor rammen av "Positivt Skolemiljø".

Nye innsatsområder er startet. Vi har fortsatt viktig utviklingsarbeid å gjøre i årene som kommer. Det gjelder å få et stabilt levende teatermiljø, kunstmiljø og spesielt gjelder det å få et fast dansekompani tilbake i vår virksomhet. Dessuten planlegger vi å inkludere flerkulturelle tilbud i vår virksomhet gjennom PSM i barneskolene og samarbeidsprosjektet "Fargerikt" med Kulturtjenesten.

"Skapende læring" strategi for kunst og kultur i opplæringen 2007 – 2010 og Skole- og oppvekstsjefens Utviklings- og opplæringsplan 2011 og Kulturløftet II ga retning for musikk- og kulturskolens lokal plan "Kulturskolen i lokalmiljøet" som ble vedtatt i Skole – og oppvekstutvalget i desember 2009.

Timerressursen til skolens saksbehandler ble fra 01.01.08 utvidet til 100%. Det er viktig at vi sikrer bemanning på kontoret i kontortiden alle ukedager slik at brukere, samarbeidspartnere

og befolkning forøvrig får god service. Nye tilbud utformes, presenteres og organiseres. Det er tidkrevende med stadig nye grupperinger ved kortvarige kurs. Saksbehandler i hel stilling var derfor helt påkrevet.

Ressursen til assisterende rektor ble fra 01.01.10 utvidet til 50% i forbindelse med at rektor fikk en senioravtale og gikk ned til 80% med 100% lønn.

PEDAGOGISK INNHOLD OG ORGANISERING

Instrumentalopplæring

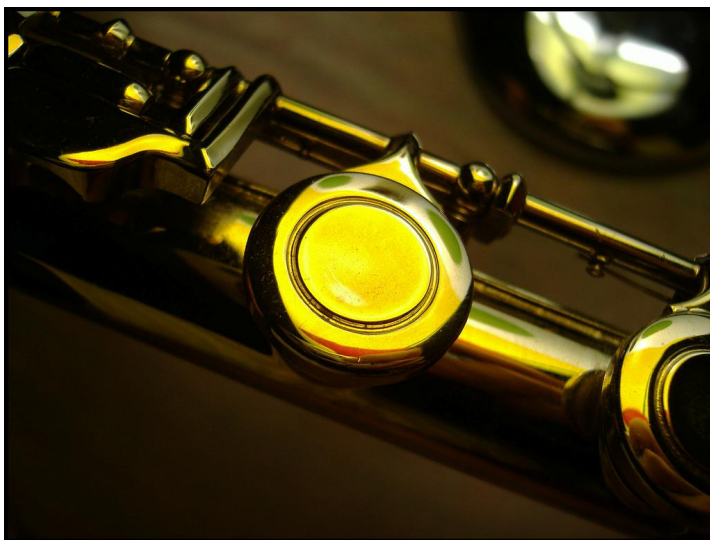
- Det gis undervisning innen 3 instrumenttyper for elever i 2. klassetrinn som en introduksjon for valg av instrument til instrumentalopplæringen fra 3. klassetrinn. Grupper på 7 elever i 45. min. Tilbudet bør utvides til å omfatte flere instrumenter og at det blir et obligatorisk tilbud til 2. klassetrinn på alle skoler som en del av PSM eller SFO
- Skolen gir instrumentalopplæring i hovedsak fra 3. klassetrinn og oppover. Vi prøver ut et mer fleksibelt elevopptak avhengig av instrument og ved ledig kapasitet Instrumentalopplæringen er den største "avdelingen" ved skolen med en ressurs på omlag 775 % fordelt på 20 lærere. Tyngden av elevmassen er i grunnskolealder, men vi har også en viktig elevmasse innen videregående skole
- LMK's undervisning i band og improviserende musikk består i at gitar- og slagverkelever går sammen to og to, annenhver uke hos gitarlærer og slagverklærer. Dette gjør vi får å skape grunnlag for bandvirksomhet der også andre instrumenter som for eksempel sang, bass og piano kan delta. Månedlige jamkvelder i samarbeid med Volt er inspirerende for elever og lærer.
- Det er i de senere år satt større fokus på samspill ved skolen vår og der finnes mange faste ensembler, både på blås og stryk, som mer enn gjerne spiller ved forskjellige arrangementer. LMK bidrar med kulturinnslag (billedkunst, dans og musikk) ved 150 arrangementer i året inkludert konserter og arrangementer i regi av Positivt Skolemiljø, gatemusikanter og interne elevkonserter

Skolekorpset og Skoleorkesteret

- LMK gir instrumentalopplæring for alle medlemmer i Lørenskog skolekorps. Skolen er arbeidsgiver for dirigentene i korpsene, Rekrutt -/ Aspirantkorps, Juniorkorps og Hovedkorps, med en ressurs på 103 % fordelt på 3 lærere. Vi arbeider for å videreføre det gode samarbeidet og vil i 2011 sette fokus på en bredere informasjonsflyt mellom LMK og Skolekorpset samt flere kulturelle møteplasser. LMK og skolekorpset vil i samarbeid sette fokus på rekruttering. Vi fikk dessverre ikke innvilget vår søknad til utdanningsdirektøren i Akershus om midler til prosjektet "Blås i skolen" – et samarbeidsprosjekt mellom grunnskolen, skolekorps og kulturskole.
- Lørenskog strykeorkestre; ROMUS – interkommunalt kammerorkester for viderekomne elever, Hovedorkester for mellomstadiet og Trylleorkestre for de minste - med en ressurs på 42 % fordelt på 3 lærere.

Skoler og barnehager

- Musikk- og kulturskolen gir tilbud i musikkaktiviteter til 5-åringene i de kommunale barnehagene Klubben, Løken/Rødløken og Vallerud. Opplegget tar utgangspunkt i sang, lek og bevegelse for derved å stimulere motorikk, kroppsbevissthet, følelser og fantasi. Tilbudet med tidsavgrensede kurs (4-5 uker) ble ikke benyttet av barnehagene. Vi tilbyr kurs til barnehagepersonale i formidling, regi og bruk av teknisk utstyr
- «Positivt skolemiljø» PSM, er betegnelsen på en samarbeidsform innen kulturfag mellom alle barneskolene og LMK. Ressurs 200 %, inkl. musikkundervisning i 1. klassetrinn, fordelt på 8 lærere.
- LMK gir undervisning i dans som et fritidstilbud for SFO med kontingent. Selvfinansierende.
- LMK gir undervisning i visuell kunst. Det omfatter kunstgrupper, tegning/maling/skulptur, som et fritidstilbud med kontingent i SFO og som faste kurs hele året etter skoletid. Tilbudet er nærmest selvfinansierende.
- LMK ønsker et bredere samarbeid med barnehagene omkring musikkaktiviteter, barnekultur, vår felles sangskatt, erfaringsdeling og veiledning/korte kurs mot ansatte i barnehagene.
- DKS (Den kulturelle skolesekken). Satsning på musikk- og kulturskolens lærere der de benyttes som kunstnere i skolen; konsertbesøk. Satsning på lokalkultur som f. eks. "Spillet om Olavskilden". Dette er et pedagogisk opplegg, ment som tilbud til grunnskolene for å styrke bevisstheten omkring lokalkultur. Tilbudet går til 5. trinn. Fra høst 2006 ble det utarbeidet nytt spill ved gravrøysene i Haneborgåsen "Det rasler i Røysa" som tilbys 4. trinn og "Fjellhamarælva Spellemannslag" gir tilbud til 2. trinn i et program om lokal folkemusikk. Tilbudene videreføres i 2011.



Andre tilbud

- Skolen har ansvaret for driften av **Vasshjulet Tut & Blæs**, et korps for 20 unge og voksne med behov for spesialtilpasset undervisning, ressurs for 2011 på 25.5 % fordelt på 2 lærere som begge er musikkterapeuter med erfaring fra arbeid med spesialtilpasset korps.

- **Det gis timer i musikkterapi**, for tiden i størrelsesorden ca. 125% i samarbeid med PPK til barn med særskilte behov i barnehager, i basene ved Løkenåsen og Benterud samt andre skoler for tiden Fjellhamar, Rasta og Kurland og direkte innmeldinger i LMK.
- Høsten 2008 kom samarbeid med Mailand vdg. skole i gang, der det er opprettet en base for funksjonshemmede elever. Mailand vdg. skole startet med kjøp av musikkterapeut i 35 % til sin base. Dette tilbudet ble utvidet til 50% fra høst 2009 og fra høst 2010 ytterligere utvidet til 80%.
- Lørenskog sykehjem ”kjøper” musikkterapi/geriatri i 120 % og Rolvsrud sykehjem ”kjøper” musikkterapi/geriatri i 40%. Norges Musikkhøgskole bruker Lørenskog som et eksempel til etterfølgelse og studenter har praksis med våre musikkterapeuter. Våre samarbeidspartnere er meget godt fornøyd med arbeidet som blir gjort innen musikkterapi og behovet øker.
- PPK kjøper musikkterapeut i 100% stilling i skoleåret 2010/2011
- **”Musikk fra livets begynnelse”**, en undervisningsform for barn i aldersgruppen 0-3 år sammen med foreldre, ble satt i gang fra høst 2003. Vi arbeider nå med å få tilbudet på plass etter at det lå nede et år p.g.a sykdom. Det er et mål å etablere et tettere samarbeid med helsestasjonene og fødeavdelingen på A-Hus for å gjøre tilbudet kjent til nye barnefamilier. Tilbudet er satt på ”vent” i skoleåret 2010/2011
- **Barnekoret ”Musikor”** ble startet opp igjen høsten 2007. Tilbudet er selvfinansiert. Barnekoret har deltatt med ”Fruen til Losby” sammen med sin lærer som var solist i siste oppsetning og i Lørenskog Damekor og Lørenskog Mannskorets julekonsert. De deltar også i alle skolens store årvisse oppsetninger
- **Visuell kunst**, gruppeundervisning ble igangsatt fra høst 2004 og dette omfatter nå 40 elever som går fast på årsbasis. I tillegg ble det igangsatt kunstgruppetilbud, 5 ukerskurs, for barn i SFO på Fjellhamar skole og Benterud skole høst 2006. Tilbudet ble utvidet til SFO på alle barneskolene fra høst 2007 og fortsatte i 2008. I løpet av skoleåret 2007/2008 fikk 380 SFO-barn et eller to kurs i visuell kunst. 2007 ble et merkeår for våre elever i visuell kunst og deres lærer. Dronning Sonja fylte 70 år og fikk en barnekunstutstilling av regjeringen som gave. Lørenskog sendte et bilde ”Mennesker i vandring”. Dette bildet ble valgt ut til å være Statsministerens julekort for 2007 og i den forbindelse ble vi invitert til Statsministeren. Kunstgruppene er populære og vi har i 2010 tilbud på alle skolenes SFO-avdelinger. Tilbudet videreføres
- **Dansegrupper**, 5 ukerskurs, selvfinansiert aktivitet for barn i SFO. Tilbudet ble startet opp høst 2007 og fortsatte i 2008. I løpet av skoleåret 2007/2008 har 150 SFO-barn fått et eller to kurs i dans. En gruppe dansere deltok i vår satsning ”Tryllefløyten”. Skoleåret 2008/2009 hadde vi et dansekompani på 6 dansere som deltok i ”Odysseen”. Tilbudet om dansekurs i SFO-tiden videreføres.
- **Interkommunalt kammerorkester** basert på helgeseminarer er i drift. ”ROMUS” er et interkommunalt kammerorkester som fikk sitt oppsving med turne til Nord-Norge. I vinterferien 2009 gikk turen til London. I 2010 gikk ferden til Praha og 2011 planlegges tur til Tallinn.
- **”Vokal/sceneopptreden”** for mellomtrinn, ungdomsskolen og vdg. skole – selvfinansiert. Elevene har egne konserter ved semesterslutt. I tillegg deltar de i skolens store oppsetninger og i Lørenskog Mannskors julekonsert.
- **Tilbud i komposisjon** ble startet høst 2007 i samarbeid med komponist Trygve Madsen og med økonomisk støtte fra Norsk Musikkskoleråd. Tilbudet gikk videre i 2009/2010 i noe mindre skala. Fra høst 2010 ble omfanget justert mot budsjettrammer.

LMK var den eneste kulturskolen i landet med komposisjon som eget fag. Elevene deltok på UKM med egne komposisjoner. Tilbudet ble avsluttet høst 2010 på grunn av manglende rekruttering og av økonomiske årsaker

- **Tilbud om bandundervisning** og sterkere synliggjøring av improviserende/rytmisk musikk gjennom samarbeid med Aktivitetshuset Volt fra skoleåret 2008/2009. Våre bandelever deltar på jamkvelder sammen med sin lærer en gang i mnd. Dette justeres og videreføres i 2011.
- **SUMUS, samspill for unge musikere**; et tilbud for arbeidsomme og talentfulle elever i samarbeid med kulturskolene på Nedre Romerike 4 lørdager i skoleåret 2007/2008. Tilbudet ble videreført i skoleåret 2008/2009 med 4 samlinger á 2 dager. Elevene deltok med program på Byfesten i Lillestrøm i juni 2009 og i KuDraMuDa høst 2009. Skoleåret 2009/2010 fikk 5 av kulturskolene på Nedre Romerike innvilget en søknad vedr. talentutvikling med Kr. 80.000.- Sangere og strykere fikk seminarer gjennom hele året samt en studietur til Praha. Pianister og gitarister fikk delta på 3 seminarer hver i løpet av vår 2010. Mer info på www.SUMUS.no Søknad til utdanningsdirektoratet er innvilget med kr. 80.000.- til talentarbeid på Nedre Romerike for 2011/2012.

Synliggjøring

- Sterkere synliggjøring av skolens virksomhet gjennom konserter
- ”Gatemusikanter” en gang i måneden. Et samarbeid med Metro fra 2010.
- Gjennomføring av ”Musikuluka” i uke 17 vil i år bli noe annerledes enn tidligere år i og med innflytting i Lørenskog hus. Vi planlegger Åpen dag i musikk- og kulturskolens nye lokaler lørdag 30 april
- KuDraMuDa i november. Samarbeid med kulturskolene på Nedre Romerike, der vi i 2011 planlegger ”De unges høstutstilling”, Temakonserter, Forestillinger for- og med de minste elevene i samarbeid med grunnskoleskoler på Nedre Romerike og en felles Festforestilling. De siste årene har vi hatt over 1500 betalende publikummere og mange hundre elever med lærere til stede. Arrangementet skal i 2011 foregå i Lørenskog hus og vi ser veldig fram til å vise fram vårt flotte hus i sin fulle bredde..
- Markedsføring gjennom våre hjemmesider fungerer svært bra. Det er mange som besøker sidene. Det resulterer i noe dekning av våre arrangementer og tilbud gjennom lokalavisene, men vi ser at her må det legges inn mer innsats for å nå gjennom Avisoppslag gir oss god drahjelp i synliggjøringen av LMK og vi ønsker å bli enda bedre på å oppnå positive presseoppslag 2011.

Totalt gir LMK et ukentlig undervisningstilbud til omlag 2650 barn, unge og voksne. Tallet inkluderer Positiv skolemiljø og Musikterapi. I tillegg kommer ca. 500 elever som deltar i 5-ukers SFO-kurs i visuell kunst og dans i løpet av skoleåret

ØKONOMI

Rektor har i alle år hatt fullt budsjettansvar for musikk- og kulturskolen. LMK har en stram økonomisk basis for driften på nåværende nivå, med **bruttobudsjett på kr. 11.346.000,-**. Skolen har personalressurs på ca. 18,5 årsverk fordelt på 35 personer. Elevkontingent, refusjoner og ”kjøpetimer” gir **nettobudsjett på kr. 7.424.000,-**

Vi ønsker at alle barnehagene skal ha et tilbud vedr. musikkaktiviteter og barnekultur. I den forbindelse er det behov for å utvide kapasiteten på personalsiden, noe som krever større økonomisk handlefrihet. Vi forventer en styrking av kulturskolen gjennom Kulturløftet II.

Satsningsområdet ”Skapende læring” strategi for kunst og kultur i opplæringen 2007 og mål om styrking av LMK som Lørenskogs lokale ressurscenter har resultert i en lokal plan ”Kulturskolen i lokalmiljøet”. Planen ble vedtatt i Skole- og oppvekstutvalget i desember 2009 og gir retning for Musikk- og kulturskolens satsningsområder de neste 5 – 10 år. Det vil kreve at kursmidler økes for å danne grunnlag til videre utvikling av skolen. Satsningen vil kreve en oppdatering og utvidelse av notebiblioteket, instrumentpark og teknisk utstyr til eget bruk og til utlån/utleie for skoler og frivillig kulturliv.

November 2010 kom Kulturkoleutvalgets rapport vedr. Kulturskoleløftet som ytterligere vil gi retningslinjer for Kulturskolen som ressurscenter og tettere samarbeid med barnehage, grunnskole og videregående skole. Vi avventer resultatet fra høringen, men det er grunn til å ha forventninger til så sterke signaler.

Budsjettdisponeringer

Disponering av driftsbudsjettet drøftes med driftsstyret og personalet, med påfølgende prioriteringer.

Årsrutiner

Skolesjefens administrative årshjul gir behandlingsprosedyrer og frister for budsjettarbeid.

Vurdering: Vi har nå gode fastlagte rutiner for økonomioppfølging som sikrer god kontroll.

FYSISK MILJØ

Lørenskog hus åpner 30. april!

Musikk- og kulturskolen får nye lokaler, hele 6. etg., i en samlokalisering med aktivitetshuset VOLT.

Dette blir en milepæl for vår skole!

Fjellhamar Gård er et hyggelig hus og vi har hatt en fin tid der, men med vanskelige lydforhold i enkelte rom. Kapasiteten er helt sprengt, både vedr. undervisningsrom, kontor plasser og lagerplass. Det blir spennende å komme inn i nye lokaler i Lørenskog hus. Det vil gi oss spesialrom tilpasset vår virksomhet. Vi bevisstgjør oss viktigheten av å bringe med oss kulturen det gode arbeidsmiljøet vi nå har over i nytt hus. Musikk- og kulturskolen har startet nedtelling

og vil arbeide grundig med planlegging av produksjoner slik at vi er forberedt til å fylle huset med kultur.

Ledelsen har møter med BET (bygg- og eiendomstjenesten) vedr. det praktiske rundt selve flyttingen

Ledelsen har jevnlig møter med ansatte på Volt for å finne samarbeidsområder og rutiner i forhold til felles lokalisering. I den forbindelse har vi laget "Felles plattform for 6.etg. i Lørenskog hus" – en samarbeids plattform for musikk- og kulturskolen og aktivitetshuset Volt

LMK og Volt samarbeider om månedlige jamkvelder og vi er tungt inne i arrangementet rundt UKM (Ungdommens Kulturmønstring)

Inventar og utstyr

I de siste to-tre årene har budsjettet gitt anledning til bra med nyinvesteringer. Det er vi veldig fornøyd med. Budsjettet for 2011 gir også noe anledning til videre investeringer. Det trengs kopimaskin og en utskifting og nyanskaffelser av maskinvare innen IKT.

Vi jobber langsiktig med å bygge opp teknisk utstyr som er nødvendig for gjennomføring av undervisning og ulike konserter og opptredener. Teknisk utstyr leies også ut til skoler og andre i det lokale kulturliv ved ulike oppsetninger og arrangementer.

Det er ellers behov nyinvesteringer på instrumentsiden med tanke på flytting til nye lokaler i Lørenskog Hus og arbeidet med utviklingen av LMK til et lokalt ressurscenter.

Musikk- og kulturskolens vei mot ressurscenter er stadfestet i en lokal plan "Kulturskolen i lokalmiljøet" som ble vedtatt i skole- og oppvekstutvalget i desember 2009. "Skapende læringstrategi for kunst og kultur i opplæringen 2007" og skolesjefens utviklings- og opplæringsplan ligger til grunn for planen. Kulturløftet II og Kulturskoleutvalgets rapport viser ytterligere retning for utvikling av kulturskolen

Parkering

Parkering vil bli utfordring i Lørenskog hus. Det er ikke satt av noen plasser til ansatte i LMK og det vil bli et problem for lærere som kommer fra tjeneste ute på skolene og er tungt lastet med instrumenter og utstyr.

ÅRSRUTINER

Det vil bli etablert et husstyre i Lørenskog hus som vil ta opp rutiner rundt samarbeid faglig og sambruk av lokaler og felles arealer.

SAMARBEID

Brosjyre for Lørenskog musikk- og kulturskole er erstattet med elevbøker. Alle våre instrumentalelever får en elevbok ved skolestart hver høst. Elevboken inneholder viktig informasjon som beskriver forventninger vi har til elev og foreldre, samt hva våre brukere kan forvente av oss. Elevboken benyttes som informasjonskanal mellom hjem og skole.

Utbedring av våre hjemmesider er gjennomført og oppdateres kontinuerlig. Dette viser seg å være en god kilde for pressen.

Det er viktig at Lørenskogs befolkning enkelt kan få oversikt over våre tilbud og dessuten komme i kontakt med oss.

Samarbeid med hjemmet

Driftsstyre.

Høsten 2004 ble det opprettet driftsstyre ved skolen. Kultur- og oppvekstutvalget oppnevnte Marit Skatrud Andersen som politisk representant og er leder av Musikk- og kulturskolens driftsstyre. Vi er meget godt fornøyd med vårt driftsstyre som for øvrig består av 2 foreldrerepresentanter, 2 elevrepresentanter, 2 lærerrepresentanter og en fra Musikkrådet. Rektor legger frem saker og fungerer som sekretær for driftsstyret. Januar 2009 er det en del utskifting i styret, helt i trå med reglementet. Vi har nå et meget godt sammensatt driftsstyre.

Kontakten til en del av foreldrene går gjennom organisasjonenes styrer og foreldregrupper (skolekorpset, skoleorkesterene og Tut & Blæs). Vi har god kontakt med hjemmene gjennom vår årlige timeavtale, lekseboken, våre mange arrangementer, konserter og konferansetimer.

Samarbeidstiltak

LMK har felles skoleoppstart med timeavtale og ellers tilbud om en konferansetime hvert år. Ikke alle foreldre benytter seg av anledningen, men kontakt med hjemmene virker tilfredsstillende ut ifra tilbakemeldinger vi får. I ulike grupper som visuelle kunsthag, vokalgrupper eller musikkbarnehage erstattes konferansetimer av foreldremøter. Samarbeid i barnehage er rettet mot ledere og andre kontaktpersoner. Formidling av informasjon og avklaring om arbeidsforhold har i hovedsak fulgt innarbeidet mønster.

Informasjon

Informasjon gis ved fellesmøte for elever og foreldre ved oppstart av hvert nytt skoleår. Annen informasjon går gjennom lærenes halvårsplaner, lekseboken og rundskriv. Det er lite medvirkning eller tilbakemelding fra elever og foreldre utover muntlige overleveringer ved konserter, per telefon, gjennom foreldresamtaler, driftsstyret og e-post.

Årstrutiner

Informasjon om Musikk- og kulturskolens undervisningstilbud gjøres kjent for foresatte gjennom LMKs hjemmeside, skolerute, avisannonser, leksebok, rekrutteringskonserter og skriv direkte til eleven eller distribuert via elever i grunnskolen.

Samarbeid med grunnskolene

Positivt Skolemiljø

Det samarbeides innen undervisning i ”Positivt Skolemiljø”-arbeid (*se egen plan bak i VP, vedlegg 2*), musikkundervisning i 1. klassetrinn inkludert, vedr.oppsetninger eller små og store forestillinger i og utenfor den enkelte barneskole.

SFO

Vi startet opp igjen **barnekor** under navnet ”Musikor” høst 2007 på Fjellhamar skole. Fra høst 2009 samarbeider vi tettere med Fjellhamar skole og har nå to barnekorgrupper og tilbudet videreføres

Fra høst 2007 ble det i samarbeid med lederne i SFO startet opp kurs i **visuell kunst** (ca. 200 elever gjennom året) og **dans** (ca. 350 elever årlig) som 5-ukerkurs ved alle barneskolenes SFO-avdelinger. Det er fortsatt like populært og videreføres i 2011.

Samarbeid om teatertilbud med Barnestasjonen Teaterskole ble avviklet fra høst 2010.

Samarbeid med korpse

Et bredt samarbeid på undervisning. Alle korpsets medlemmer får undervisning på sitt instrument i LMK og vi har nært samarbeid på formidlingssiden. Hoveddirigenten er bindeleddet mellom Skolekorpset og Musikk- og kulturskolen og har dette innbakt i sin arbeidsavtale. Vi har nå en god samarbeidsform og bedre rutiner for informasjonsflyten mellom LMK og Skolekorpset gjennom jevnlig kommunikasjon og møter. Rekrutteringsarbeidet er stadig oppe til vurdering og vi finner gode løsninger ut fra den gjeldende situasjon. *Vi fikk dessverre ikke innviglet vår søknad til utdanningsdirektøren "Blås i skolen"*

Samarbeid med andre kommuner

Skedsmo kommune kjøper noen få timer på trompet i LMK. LMK har et fast samarbeid med kulturskolene på Nedre Romerike rundt KuDraMuDa, faggrupper og strykeorkestersamarbeid. Ledelsen i disse skolene har jevnlig regionsmøter.

Asker kulturskole, Vestby kulturskole, Kulturfabrikken Blaker Skanse og LMK samarbeider med Norges Musikkhøgskole og Norsk Kulturskoleråd om prosjektet "OASE".
(Prosjektbeskrivelse bak i VP, vedlegg 3)

Samarbeid med andre

Lørenskog musikkråd

Musikk- og kulturskolen er medlem i Lørenskog musikkråd (LMR) som igjen er et felles interesseorgan for dans, teater og fritidsmusikklivet i kommunen. Rektor i musikk- og kulturskolen møter på rådsmøter, og derigjennom har vi et godt bindeledd mellom fritidsorganisasjonene og kommunen. Lørenskog musikkråd og LMK samarbeider rundt Ungdommens musikkpris, et arrangement som har vist seg å være positivt for deltakerne og meget vellykket for publikum. Antall deltakere i 2010 var ca 60 elever, noe mindre en tidligere. Arrangementet skal gjennomføres også i 2011 og vi samarbeider med Musikkrådet om justeringer og forbedringer av dette arrangementet

Norsk kulturskoleråd er en paraplyorganisasjon for landets kommunale musikk- og kulturskoler. Gjennom underavdelingen Norsk kulturskoleråd – region ØST (Akershus/Oslo/Østfold), arbeides det med tiltak og prosjekter som har landsrekkende betydning. Herunder kan nevnes markedsføring, informasjon til fylker og kommuner, kurs og konferanser. Torkel Øyen er konsulent i region ØST. LMK har en god påvirkningsmulighet i forhold til det arbeid som utføres i regionen.

Vi har i de senere år søkt utviklingsmidler ved flere anledninger. For skoleåret 2007/2008 fikk vi kr. 30.000.- til oppstart av komposisjon som eget fag og kr. 10.000.- til kurs i Skapende skriving. I 2008 fikk vi tildelt støtte på kr. 30.000.- til en oppsetning av "Tryllefløyten", en kortversjon med nyskrevet libretto av skolen nestleder. Dette fikk vi til i et samarbeid med Lørenskog Videregående skole som bidro med å kreere kostymer, elever og lærere fra 2. trinn på Finstad skole og Den norske Opera.

Våren 2009 satte vi opp "Odysseen" i samarbeid med Åsen skole, Lørenskog videregående skole som lagde kostymer og kulisser og med LMK's egne dansere og musikere. Tekst er skrevet av skolens ass.rektor Finn Evensen, og to av våre lærere med ansvar for musikk og regi.

Våren 2010 satte vi opp "Jungelboken" i samarbeid med Solheim skole, Lørenskog videregående samt egen dansere, sangere og musikere. Tekst er skrevet av vår lærer Tine Johnsgaard som også var ansvarlig for regi. Musikalsk tilrettelegging og arr. ved vår trompetlærer Jan Dons

Våren 2011 flytter vi inn i Lørenskog hus og i den forbindelse vil vi ha åpen dag for musikk- og kulturskolen på husets åpningsdag lørdag 30. april. Her ønsker vi at publikum skal gå rundt i LMK's lokaler for å oppleve både undervisning og konserter. Vi håper også at vi skal få anledning til å vise oss ute på andre arenaer i huset.

Andre

- LMK samarbeider med næringsliv og institusjoner om aktuelle steder for opptredener. Vi har i en årrekke hatt faste arrangement på kommunens syke- og aldershjem, i de senere år i samarbeid med Lionsklubbene i Lørenskog.

- Vi har rutine for åpning av kommunestyremøtene.
- LMK har avsluttet samarbeid med kulturtjenesten om en serie konserter i Galleri Skårer/Vasshullet, en unik mulighet til profilering av LMK's lærere som utøvende kunstnere. Elevene fikk en mulighet til å oppleve sin lærer som profesjonelle utøvere. En ny mulighet ligger i "Vårt Hus-fondet" for 2010/2011
- Vi har jevnlig møter med Volt i den hensikt å få et godt "samboerskap" i Lørenskog hus og finne samarbeidsprogram med hensyn til tilbud for barn og unge.
- Samarbeid med Lørenskog kunstforening er kommet på plass. Kunstneriske innslag ved åpninger av utstillinger er vårt bidrag her
- LMK har avsluttet avtalen med Lørenskog Storsenter om prosjekt "Gatemusikanter" og innledet et samarbeid med Metro Senter i stedet som er naturlig nå som vi blir lokalisert i Lørenskog hus
- Vi får jevnlig forespørsel om å bidra med kunstneriske innslag ved ulike arrangementer. Dette innarbeides i den enkelte lærers arbeidsplan. Det siste året har vi ikke klart å dekke alle forespørslene dessverre

Eksterne samarbeidspartnere for LMK



Utviklingsplan - Satsingsområder i 2011

1 Etablering i Lørenskogs hus

2. Musikk- og kulturskolen som lokalt ressurscenter

Langsiktig mål:

- Musikk- og kulturskolen er etablert i Lørenskog hus og har godt samarbeid med øvrige leietakere i huset.
- Musikk- og kulturskolen er lokalt ressurscenter for kunstfagene i barnehagen og grunnskolen i Lørenskog

Innledning/begrunnelse

Utbyggingen mellom MAXI og Metro omfatter, foruten utvikling av næringsbygg og leiligheter, etablering av Lørenskogs hus. Lokalene skal romme kulturaktiviteter og en rekke kommunale kontorfunksjoner. Musikk- og kulturskolen lokaliseres i Lørenskogs hus. Flyttingen av Musikk- og kulturskolen frigjør de gamle arealene på Fjellhamar gård. Ifølge framdriftsplanen skal Lørenskogs hus ferdigstilles 30.april 2011

2 ”Skapende læring”

Strategiplanen, ”Skapende læring”- strategi for kunst og kultur i opplæringen 2007- 2010”, utgitt i juni 2007 av Kunnskapsdepartementet er utgangspunkt for utviklingen av Musikk- og kulturskolen til å bli et kommunalt ressurscenter for kunstfagene. For å vise retning for Musikk- og kulturskolens videre utvikling mot et fullverdig ressurscenter ble den lokale planen ”Kulturskolen i lokalmiljøet” vedtatt i skole- og oppvekstutvalget i desember 2009.

I 2011 har vi derfor følgende mål:

- Musikk- og kulturskolen har gjennomført nødvendige forberedelser for etablering i Lørenskog hus
- Musikk- og kulturskolen utvikles videre til å bli et kommunalt ressurscenter for kunstfagene.

Opplæringstilbud og aktiviteter:

Tema	Type tiltak	Målgruppe/deltakere
Lørenskog hus	Befaringer, møter og samarbeidsprosjekter, harmonisering og ressursutnyttelse med Volt jmf. avtale ”Felles plattform for 6.etg.” Samarbeid med biblioteket, Galleriet, Kino og andre aktuelle virksomheter i Lørenskog hus	Ansatte i LMK og alle virksomheter i Lørenskog hus

Musikk- og kulturskolen legger til rette for aktiviteter og opplæring innenfor mål og satsningsområder i strategiplanen	Informasjonsmøter/nettverk/kurs Større bredde i tilbudet/alle kunstuttrykk. Tiltakene beskrevet under:	Ansatte i skole, barnehage og SFO samt Volt Barn og unge
Kunst og kultur til alle	Konsserter/forestillinger	Folk i alle aldre
Kompetansebygging	OASE, et regionalt prosjekt for kompetanseheving i samarbeid med NMH og flere andre kommuner	Lærere i LMK og lærere grunnkolene
Lokal plan "Kulturskolen i lokalmiljøet" (Vedlegg 4)	Dans, visuell kunst og kor Utvide samarbeidet med barnhagene Tilbudet i instrumentopplæring i grupper/musikkgrupper for 2. klasstrinn på alle skoler som en del av PSM eller SFO. PSM for ungdomsskolen Undervisning spesielt beregnet på ikke-vestlige innvandrere i skolen for eksempel "Barnas Verdensdage" og "Fargespill" Sørge for å beholde musikkterapi i samarbeid med Sykehjemmene	Kurs for SFO-barn Barnehagene Barneskole Ungdomsskolen Barneskole/ungdomsskole Våre eldre i kommunen
Teknisk utstyr	Bygge opp teknisk utstyr til uleie for andre brukere	Barnehager/Skole/ Frivillig musikkkliv

"Musikuluka"

Musikuluka på vårparten er vårt viktigste lokale utstillingsvindu, der vi bl.a. samarbeider med skolene om større oppsetninger.

I år vil denne uka bli spesiell. Åpningen av Lørenskog hus er satt til 30.april og musikk- og kulturskolen skal ha åpen dag den lørdagen med konsserter og aktiviteter på mange areaner.

Tidligere har vi satt opp "Peer Gynt" og "Tryllefløyten" (i samarbeid med den Norske Opera), "Odysseen" og "Jungelboken" i en omarbeidet lokal versjon med musikk av Stevie Wonder. Vi har lagt oss på en linje der vi velger høydepunkter fra verdens litteratur- og musikkarv som bidrag til generell dannelse, mestring og opplevelse. I tillegg har vi utstillinger og mindre konsserter gjerne knyttet opp til hovedforestillingen.

Dans, visuell kunst, kor og instrumentalopplæring i grupper.

Kurs av ulik varighet som gir barn en avveksling i SFO-hverdagen og gir en smakebit i de forskjellige kulturuttrykk. Dette skal gi eleven en bedre mulighet til å få klarlagt evt. talenter som bør videreføres, få styrket selvtillit, stimulere kreativitet og gi god ballast for senere valg.

Samarbeid med Sykehjemmene

Våre eldre trenger bedre innhold i hverdagen og denne satsningen er med på å oppfylle kvalitetsforskriften for sykehjemmene ved å dekke pasientene/beboernes behov for kulturelle opplevelser.



DEN KULTURELLE SKOLESEKKEN, LØRENSKOG.

BAKGRUNN:

Den kulturelle skolesekken ble etablert som et nasjonalt tiltak i 2001. De overordnede målsettingene med Den kulturelle skolesekken er:

- å medvirke til at elever i grunnskolen får et profesjonelt kulturtilbud
- å legge til rette for at elever i grunnskolen skal få tilgang til, gjøre seg kjent med og få et positivt forhold til kunst- og kulturuttrykk av alle slag
- å medvirke til å utvikle en helhetlig innlemmelse av kunstneriske og kulturelle uttrykk i realiseringen av skolens læringsmål.

Følgende er definert som suksessmål for Den kulturelle skolesekken:

- Varig tiltak
- For hele grunnskolen
- Basis i læreplanverket
- Høy kvalitet
- Kulturelt mangfold
- Regularitet
- Bredde
- Samarbeid skole – kultur
- Lokal forankring
- Alle skal eie

Prinsippene for arbeidet er nedfelt i St. meld. nr. 38 (2002-2003) Den kulturelle skulesekken og i Stortingets behandling av meldingen.

Arbeid med kunst og kultur i grunnskolen generelt og satsingen på Den kulturelle skulesekken blir også belyst i St.meld. nr. 39 (2002-2003) Ei blot til Lyst -Om kunst og kultur i og i tilknytning til grunnskolen.

Skapende Læring - strategiplan for kunst og kultur i opplæringen (juni 07) og Stortingsmelding 8 (des. 2007) gir også klare føringer for utviklingen av DKS.

INNFORINGEN AV DKS I LØRENSKOG

Innføringen av Den kulturelle skulesekken har vært gjennomført i henhold til ” Den kulturelle skulesekken i Lørenskog – utviklingsplan” som dannet grunnlag for søknad om midler fra Akershus fylkeskommune 01.11.03. Utviklingsplanen var til politisk behandling i kultur- og oppvekstutvalget 09.02.04.

Innføringen av Den kulturelle skulesekken foregikk i en prosess over tre år. Skoleåret 2005/2006 var det siste året i innføringsprosessen. Det er utarbeidet en fast årlig plan for DKS i Lørenskog med utgangspunkt i Sandefjord-modellen. Hvert klassetrinn har et fast hovedtema. I løpet av 10 års skolegang får dermed alle elever et profesjonelt kulturtilbud innen genrene billedkunst, teater, musikk, litteratur, dans, arkitektur, kulturhistorie, media og film.

Det er også et fast lokalt tema for hvert klassetrinn. Gjennom dette tilbudet gis elevene bred kjennskap til lokal kultur og historie.

På tilleggsmenyen finnes det tilbud som skolene kan velge å benytte seg av skole/klassevis. Noen av tilbudene er gratis for skolene, mens andre må betales av skolene selv.

Med felles tilbud menes tilbud som gis til flere eller alle klassetrinn, som Rikskonsertene, Pilotgalleriet og Positivt Skolemiljø.

DEN KULTURELLE SKOLESEKKEN 2011

INNLEDNING

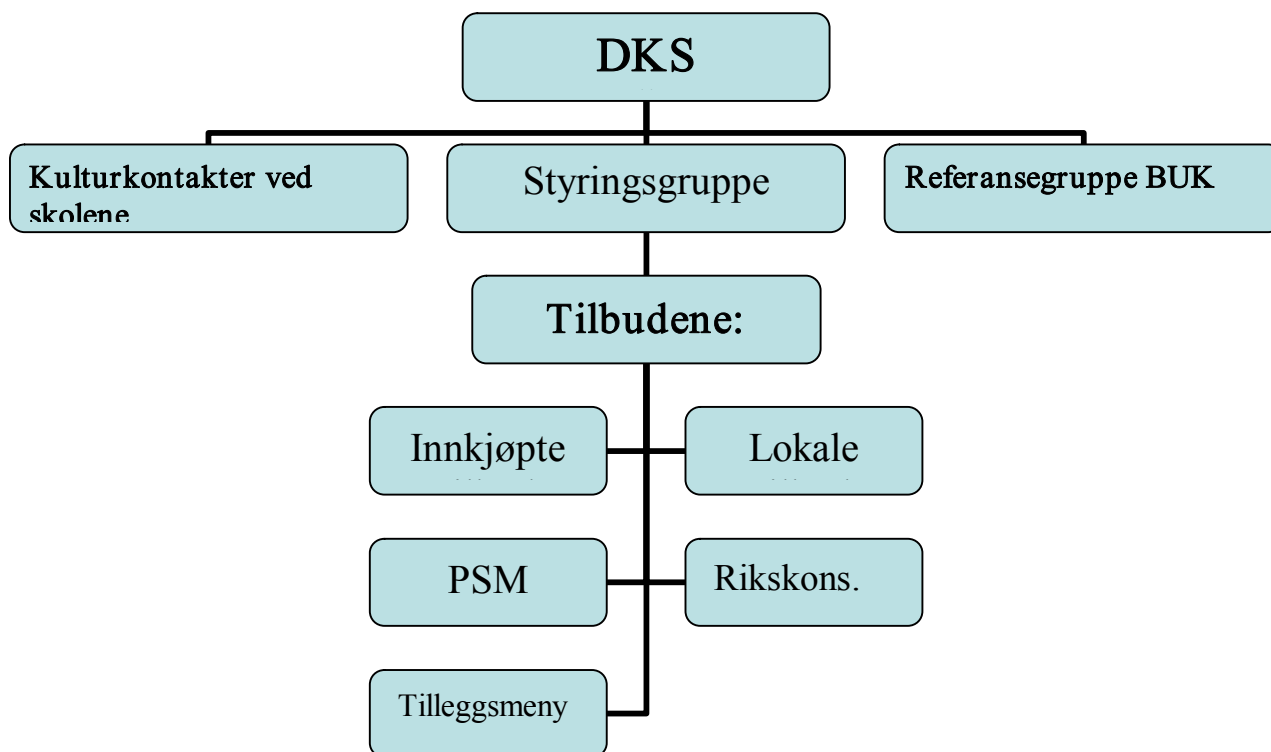
I følge stortingsmelding 8, 2007, ”Kulturell skulesekk for framtida”, blir det slått fast at det fortsatt vil være anledning for kommuner til å søke om å få hele DKS-summen direkte, og administrere tilbudet uavhengig av fylket.

Vi vil selvsagt lytte til evt. kritiske røster og evaluere vårt eget opplegg kontinuerlig.

MÅL FOR 2011

- Elevene i grunnskolen opplever utøvende, profesjonelle kunstnere fra lokalmiljøet og fra sentrale kunstmiljøer.
- DKS Lørenskog er i samsvar med sentrale styringsdokumenter (se ovenfor), og satsingsområder innenfor DKS.
- Ordninger med kulturverter utvikles og utprøves i skolene via kulturkontaktene.
- Vi arbeider kontinuerlig for å heve kvaliteten, formidlingsevne og informasjonsnivået på tilbudene.
- Vi arbeider for å bevisstgjøre skolene på sin rolle som kulturarena.
- Vi arbeider videre med identitetsbygging og tilbud rettet mot lokal kultur og kulturminner.
- Vi finner en god og funksjonell arbeidsfordeling mellom Kulturtjenesten og Skole- og oppveksttjenesten, for å dele arbeidsbyrdene og utnytte kompetansen best mulig.
- Vi utnytter ressursene mest mulig direkte til tilbud, og forsøker å komme ned på transportkostnader.
- Vi arbeider med å utvikle mer og bedre undervisningsmateriekknyttet til produksjoner der dette er ønskelig.
- Imøtekomme behovet for besøk på enkelte sentrale kulturinstitusjoner.

Organisasjonskart DKS:



Tilpasset drift

Innledning

Det vises til situasjonsbeskrivelsen ORGANISASJON / PERSONAL. Økonomisk tilpasning er påkrevet for 2011. Krav om inntjening gjøres ved kontingenter, der den tyngste ligger på instrumentalopplæring, samt salg av tjenester til korps, tjenester til sykehjem, skoler/SFO og andre. Kommunestyret vedtok i november 2010 en økning på kontingentene med 3.5 %. For instrumentalopplæringen betyr det kr. 4.016.- pr år fordelt på 4 rater mens kontingent for korps ble oppjustert til kr.1.800.- pr år.

Alle kontingenter, korpskontingent unntatt, er i kommunestyret vedtatt oppjustert med 3,5% fra 1.januar 2011.

Langsiktig mål

- Kvalitetssikre rutiner for økonomisk utvikling
- Personale må føle trygghet i sin egen arbeidssituasjon
- Leder sørger for god informasjon om drift og økonomisk utvikling som underbygger slik trygghet
- Arbeide for å utvikle aktivitetsnivået i Musikk- og kulturskolen gjennom at alle kunstuttrykkene får en bredere og mer stabil plass i LMK
- Være orientert mot opplæringsbehov blant Lørenskogs befolkning
- Gi alle barn og unge som ønsker det en elevplass til en rimelig pris (Jmf. Kulturskoleløftet)
- Sørge for ulike undervisningstilbud spesielt beregnet for ikke-vestlig innvandrere i skolen Jmfr. ”Kulturskolen i lokalmiljøet”
- Være på plass i Lørenskog hus der vi i samarbeid med kulturtjenesten og Volt gir barn og unge i Lørenskog et bredt og godt musikk- og kulturtilbud og søke å ha en utfyllende rolle i forhold til hverandre
- Søke kvalitet i alle ledd
- Målbevisst satsning på talenter
- Være et ressurscenter innen kunst og kultur og kommunenes kulturelle kraftsentrum. Jmfr. Skapende læring 2007-2010 og vår egen lokale plan ”Kulturskolen i lokalmiljøet”

Vårt langsiktige mål er at skolen kan gi tilbud i alle kulturuttrykk til en rimelig pris og til alle barn og unge i Lørenskog som ønsker det (jmfr. Rammepplan for kulturskoler og Kulturskoleløftet I og II). Dette forutsetter en betydelig opptrapping av stimuleringstiltak fra statlig hold.

En god administrasjon er påkrevende for å nå mål om å være kommunenes ressurscenter samt imøtekomme brukerne på en tilfredsstillende måte. Assisterende rektor stilling er utvidet til 50% fra 1. januar 2010 i sammenheng med at rektor har gått over i en senioravtale med 80%.

Mål for 2011

- En drift som er tilpasset de økonomiske rammer, men oppnå større bredde i tilbudet der flerkulturelle tilbud og SFO-tilbud prioriteres. F. eks. ”Barnas verdensdager” i juni og ”Fargespill” i desember i samarbeid med kulturtjenesten
- I tråd med ”Skapende læring – strategi for kunst og kultur i opplæringen 2007” og Skole- og oppvekstsjefens utviklings og opplæringsplan for 2011, bli det lokale ressurscenter i kulturfagene.

- Det er utarbeidet en lokal plan på bakgrunn av nevnte strategidokumenter ”Kulturskolen i lokalmiljøet” som skal gi retning for arbeidet mot å stadfeste posisjonen som lokalt ressurscenter for kulturfagene. Planen ble behandlet i skole- og oppvekstutvalget i desember 2009 (Vedlegg 4)

Vurdering

Driften ved Musikk- og kulturskolen er nå tilpasset de økonomiske rammer. Vi opplever at det er skapt forutsigbarhet og trygghet i kollegiet gjennom jevnlig informasjon om kommunens prioriteringer og økonomiske situasjon.

Resultatene vedr. økonomien vurderes opp mot budsjett / regnskap.

Gjennom medarbeidersamtaler vurderes måloppnåelse vedr. kollegiets trygghet i egen arbeidssituasjon.

Det arbeides meget godt i alle ledd og vi opplever at musikk- og kulturskolen har en fremtredende plass som kulturfaglig virksomhet



Plan for kompetanseutvikling

Tittel:	Målgruppe	Tid
Positivt Skolemiljø	Lærere i LMK sammen med grunnskolen	kontinuerlig
Nettverk Positivt Skolemiljø	Lærere i LMK	1 gang pr. semester og ved behov
Nettverk for DKS	1 prosjektleder	3 dg.. pr .år
Konferanse mus.ter.	1 lærer	
MFO-kurs for ledere/Tv	1 leder og 1 lærer	17.og 18. mars
OASE, samarbeidsprosjekt mellom 7 kulturskoler og Norges musikkhøgskole.	1 lærer	2 dg. i april
Kor Artí	4 lærere	Nov.
Kulturskoledager	8 lærere	Fordelt på 2 dager i aug.
Kulturskoledager	2 ledere	2 dager i sept/okt
Fagdag	26 lærere	18.aug
Seminar	Hele personalet	17. juni
Nettverksmøter i DKS	Kulturkontakter	Høst og vår

Vedlegg 1

Konsert/aktivitetsplan høst 2010

Dato	Aktivitet	Sted/Kontakt	Tidspkt.	Ansvar
August				
SKOLESTART				
Mandag 16.	Planleggingsdag/ oppstart musikkterapi	Fjellhamar Gård	09.00 – 15.00	Musikkterapeutene
Tirsdag 17.	Planleggingsdag for instr. lærerne Team /egen forberedelse og klargjøring av rom	Fjellhamar Gård	10.00 - 15.00	Instr. lærere
Onsdag 18.	Timeavtale	Mailand VGS	Kl. 17.00 -	Alle instr. lærere
Torsdag 19.	Felles plandag med Nedre Romerike	Kultursenteret	Kl. 09.00 – 16.00	Alle lærere (Musikkterapi 1/2 dag)
Mandag 23.	Instr.undervisningen starter			ALLE instr. lærere
September				
Onsdag 1.	Kommunestyre	Anne Svanstrøm 67 93 40 02	Kl. 18.00 (10 min.)	Morten
Fre 10. - Sø12.	Korps-Seminar RK JK HK	Gavelstad		Korpset
Onsdag 22	Huskonsert	Fjellhamar Gård	Kl. 18.00 40 min.	Lennart, Stig Magne, Marianne, Morten, Erling
Fre. 24. – lø 25.	Strykerseminar	Lillestrøm?		Skedsmo/Rælinge n
Lørdag 25.	Gatemusikanter	Lene Mortensen MARKEDSKOORDINATOR METRO SENTER	Kl. 13.00 - 15.00	Jørn
Onsdag 29	Kommunestyremøt e	Anne Svanstrøm 67 93 40 02	Kl. 18.00	Pål
Oktober				
HØSTFERIE 29. sept. - 3. okt.	Uke 40			
Torsdag 14. ?	Finstad bokollektiv	v/Lions og Rolf Vik 67 90 14 40	Kl.18.00 20 min.	Morten
21. – 24.	Korpsets loppemarked	Kjenn		Korpset
Lørdag 23.	Gatemusikanter	Lene Mortensen MARKEDSKOORDINATOR METRO SENTER	Kl. 13.00 - 15.00	Morten
Tirsdag 26.	Jamsession	Volt	Kl. 19.00	Christian

Tirsdag 26.	Barne og ungdomskonferanse	Kultursenteret og Benterud skole Kl. 10.00? Kl. 18.30 Ansvar . Hege Dyrland	Innslag både til åpningen kl 10.00 Middagen Benterud klo. 18.30	Morten Finn Magne
Onsdag 27.	Kommunestyremøte	Anne Svanstrøm 67 93 40 02	Kl. 18.00 (10 min.)	Magne
Onsdag 27	Huskonsert Fjellhamar	Fjellhamar Gård	Kl. 18.00 40 min.	Kristin V., Tine Christian, Vibeke Wenche, Arild
Lørdag 30.	Åpning av kunstutstilling	Galleri Skårer Inger Elisabeth Olsson	Kl. 13.00 6-7 min.	Magne 2 elever
November				
Tirsdag 2.	Seniorklubben	Rådhuset i kantina Unni Rem 41 56 31 56	Kl. 18.00 20 min.	Marianne
5. – 7.	Storstua	Prøver og Showkonsert HK		Korpset
Torsdag 11.?	Finstad bokollektiv	v/Lions og Rolf Vik 67 90 14 40	Kl. 18.00 20 min.	Vibeke / Stig
Lørdag 13	KuDraMuDa 2010 Barnekonsserter og Festforestilling m/kunst	Lillestrøm Kultursenter Se eget program	Åpning 11.00 Forest. 17.00	Turid, Finn, Tine Kristin V., Erling, Lennart Kunstlærere m.fl.
Søndag ?	Strykere i Romerike Symf. ork.	Teatersalen Lillestrøm		Strykerne
Lørdag 20.	Gatemusikanter	Lene Mortensen MARKEDSKOORDINATOR METRO SENTER	Kl. 13.00 - 15.00	Vibeke
Søndag 21.	Musikkprisen	Fjellhamar Gård	Kl. 12.00 – 20.30	Turid, Finn og Venke
Tirsdag 23.	Jamsession	Volt	Kl. 18.00	Christian
Onsdag 24.	Huskonsert	Fjellhamar Gård	Kl. 18.00 40 min.	Gro (vikar for Kristin H.)Jørn, Pål, Jan Irene.
Lørdag 27.	Åpning av kunstutstilling	Galleri Skårer Inger Elisabeth Olsson	Kl. 13.00 6-7 min	Vibeke
Søndag 28.	Julegrantenning HK	Rimi		Eirik
Søndag 28.	Adventskonsert	Skårer Kirke	Kl. 17.30	Kristin V./Kari
Desember				
Onsdag 8.	Kommunestyret	Anne Svanstrøm 67 93 40 02	Kl. 18.00 10 min.	Irene
Fredag 10.	Kammerkonsert	Lørenskog kirke.	Kl. 19.00	Morten?
Søndag 12.	Julekonsert m/Mannskoret	Fjellhamar kirke	Kl. 16.00 og 18.30	Hanne Tvetter
Tirsdag 14.	Juleavslutning	Storstua, Alle		Korpset
Torsdag 16.	Julegudstjeneste	A-Hus	Kl. 14.00	Erling
Torsdag 23.	Elever spiller på kommuneansattes julelunsj	Rådhuset	Kl. 11.00-12.00	Erling

Konsertplan vår 2011

Januar	Aktivitet	Sted/Kontakt	Tidsp.	Ansvar
Lørdag 8	Juletefest barnehage	Sykehusbarnhagen		Erling
Lø. 8 og sø 9	AKM seminar HK	Kjenn		Korpset
Torsdag 13.	Finstad Bokollektiv	v/Lions og Rolf Vik 67 90 14 40	Kl. 18.00	Magne/Lennart / Tine ??
Lø. 15. og sø 16.	Prosjektseminar m/ AK, RK og JK	Kjenn		Korpset
Februar				
Onsdag 2.	Huskonsert		Kl. 18.00- 18.40	Lennart
Onsdag 9	Kommunestyret	Anne Svanstrøm 67 93 40 02	Kl. 18.00	Tine
To 10. og fred 11. Fredag 11.	Forestilling RK – AK - JK	Storstua Storstua	Skoleforest . Åpen forstilling kl. ?	Korpset
Torsdag 10.	Finstad Bokollektiv	v/Lions og Rolf Vik 6790 1440	Kl 18.00	Morten
VINTERFERIE UKE 8 (21-25)				
Fre 18. – 22.	Vinterferiesemin ar HK	Hurdal		Korpset
Lørdag 12.	Ungdommens Kulturmonstring	Lørenskog kultursenter og Aktivitetshusets Volt	Fra kl. 12.00	Kultur- tjenesten Volt
Mars				
Onsdag 9.	Kommunestyret	Anne Svanstrøm 67 93 40 02	Kl. 18.00	Jan
Onsdag 9.	Huskonsert	Salen v/ Lennart	Kl. 18.00 – 18.40	Lennart
Torsdag 10	Kjenn Samfunnssal ?	v/Lions og Rolf Vik 6790 1440	Kl. 18.00 20 min.	Erling
Lørdag 12	Gatemusikanter	Lene Mortensen MARKEDSKOORDINATOR METRO SENTER T: +47 67 91 16 91 M: +47 91 79 47 59 E: lene.mortensen@steenstrom.com	Kl. 13.00 – 15.00	

April				
Fre 1. – sø 3.	AKM	Triaden /Kjenn/Lørenskog hus?		Korpset
Onsdag 6.	Huskonsert			
Onsdag 13	Kommunestyret	Anne Svanstrøm 6793 4002	Kl. 18.00	Kristin H.
Torsdag 14	Finstad bokollektiv	v/Lions og Rolf Vik 67901440	Kl. 18.00	Jørn
PÅSKEFERIE UKE 16				
Lørdag 9.	Gatemusikanter	Lene Mortensen MARKEDSKOORDINATOR METRO SENTER T: +47 67 91 16 91 M: +47 91 79 47 59 E: lene.mortensen@steenstrom.com	Kl. 13.00 – 15.00	
MUSIKULUKA 30. april	<i>Åpent hus i 6. etg.</i>	Alle kulturskolens rom		<i>Alle lærere</i>
Mai				
Onsdag 11.	Avgangselever spiller	Salen i 6. etg.	Kl. 1800	Lærere med avgangselever
Torsdag 12.	Finstad bokollektiv	v/Lions og Rolf vik 6790 1440	Kl. 18.00 20 min.	Arild
To. 19 – sø. 22	Loppemarked	Kjenn		Korpset
Onsdag 25	Huskonsert		Kl. 18.00 – 18.40	Lennart
Onsdag 25.	Kommunestyret	Anne Svanstrøm 67 93 40 02	Kl. 18.00	Stig
Lørdag 28.	Gatemusikanter	Lene Mortensen MARKEDSKOORDINATOR METRO SENTER	Kl. 13.00 – 15.00	Marianne E.
Juni				
Lørdag 11.	gatemusikanter	Lene Mortensen MARKEDSKOORDINATOR METRO SENTER	13-15	Jan
Torsdag 16.	Finstad bokollektiv	v/Lions og Rolf Vik 67901440	Kl. 18.00	Wenche
Onsdag 22.	Kommunestyret	A. Svanstrøm 40 02	Kl. 18.00	Magne

Vedlegg 2

PSM – Positivt Skolemiljø – Musikk- og kulturskolens samarbeid med grunnskolen.

(Revidert utgave på bakgrunn av gjeldende plan vedtatt på skoleledermøtet 260505)

Bakgrunn for å revidere dokumentet:

- Koordinatorfunksjonen som tidligere var sentral i PSM, er delvis eller helt forsvunnet på mange av skolene.
- Kunnskapsløftet gir andre utfordringer for skolen. PSM er med på å oppfylle intensjonene i kunnskapsløftet

NB!

Dette dokumentet er å anse som retningsgivende for hvordan vi ønsker PSM-tilbudet organisert. Dersom endrete rammevilkår i perioder gjør det nødvendig å endre organiseringen av PSM, kan dette gjøres ved at de berørte parter avtaler seg i mellom, eller at skolen og musikk- og kulturskolen blir enige på ledelsesplan. Her er nødvendig med fleksibilitet og informasjonsflyt fra alle parter, siden PSM organiseres forskjellig på den enkelte skole.

Kort historisk oversikt.

PSM har sitt utspring i et utviklingsprosjekt i Sør-Trøndelag 1987, kalt Musdra. Fra 1990 ble intensjonene fulgt opp av Norsk Kulturskoleråd under navnet Positivt Skolemiljø, med hovedvekt på et sterkt organisert nettverk som skulle arbeide bl.a. for økt kunstnerisk og kulturell aktivitet, i den forståelse at dette fremmer sentrale elementer i læringsprosesser som motivasjon, sosiale egenskaper, tilhørighet, mestring osv.

Dette er i samsvar med gjeldende læreplan for grunnskolen.

Utdanningskontoret i Oslo/Akershus pekte ut PSM som satsingsområde i 1995-98.

Kurland skole søkte i 1992/93 om midler fra det nasjonale PSM-programmet, og 1996/97 kom tre andre skoler med. Fra 1998 ble det nedfelt i skolesjefens virksomhetsplan for Lørenskog at "Alle barneskoler arbeider aktivt med PSM".

Tidligere lokale dokumenter som har vært retningsgivende for PSM har vært:

- PSM – Status og veiledning for videre arbeid i Lørenskog. - SOT Lørenskog 1998
- PSM - Positivt Skolemiljø , Musikk- og kulturskolens samarbeid med grunnskolen.(Musikk- og kulturskolen 2005)

Mål og innhold.

Mål:

Målet for PSM er at barn i grunnskolen har en arena for regelmessig kreativ utfoldelse og kulturell opplevelse i samarbeid med profesjonelle aktører.

PSM bidrar til kompetanseheving og samarbeid mellom Musikk- og kulturskolens og grunnskolens personale.

PSM gir viktige bidrag til oppfyllelse av Kunnskapsløftets kompetansemål for grunnskolen.

Innhold:

Sang, musikk, dans, drama, visuelle kunsthøg eller skapende skriving.

Tilbudets utforming avhenger av hvilken kompetanse som til enhver tid befinner seg blant Musikk- og kulturskolens PSM-lærere og hvilke andre ressurser, for eksempel dans og billedkunst, som Musikk- og kulturskolen kan tilby. Innholdet defineres i forhold til skolens ønsker, behov og læreplaner.

Musikk- og kulturskolen kan også komme med forslag til tematikk gjennom semesteret som er ønskelig å vektlegge utfra deres synspunkt.

Deltagende grunnskolelærere som besitter kulturelle ferdigheter kan bruke dem i PSM.

Forestillinger og større prosjekter kan være en del av PSM.

PSM er en samarbeidsfundert og multikulturell undervisningsform som bidrar til opplevelse, utfoldelse og mestringfølelse for alle elevene.

Organisering:

A) Menneskelige ressurser:

Til 1. klasse har Musikk- og kulturskolen 1 lærer pr. klasse, som samarbeider med klassestyrer om innholdet. Kontaktlærer deltar og støtter musikk- og kulturskolelæreren gjennom timen.

Til de øvrige PSM-gruppene har Musikk- og kulturskolen 2 lærere i team, som sammen med koordinatoren ved skolen og/eller kontaktlæreren for klassen gjennomfører samlingene. Alt personale som følger PSM er aktive i undervisningen.

Dans/diktning/drama/kunsthøgaglige ressurser hos Musikk- og kulturskolen kommer i tillegg, og disponeres herfra etter behov.

Lærerne fra Musikk- og kulturskolen samarbeider med skolens ledelse og de gjeldende klasseteam for å finne en passende modell for hver skole.

PSM-koordinator:

Det er ønskelig at skolene har en PSM-koordinator som samordner tilbudet og deltar i utformingen av det.

Koordinatoren har interesse og engasjement i kulturarbeid, og er tilstede ved all PSM-undervisning.

Koordinator sørger for praktisk tilrettelegging, kopiering, AV-utstyr etc. Han/hun har også kontakt med plangruppa/ledelsen på skolen, slik at PSM blir en integrert del av skolehverdagen, og kan fungere f.eks. ved konserter/prosjekter. Sammen med PSM-teamet fra Musikk- og kulturskolen har koordinatoren ansvar for

- tilrettelegging av planleggingstid/samråding
- evt. dokumentasjon og idebank.
- ved sykdom hos lærere eller musikk- og kulturskolelærere, finner skolen ut en strategi for alternativ PSM-gjennomføring.(minke gruppestørrelsen, sette inn vikar el.l.)
- evaluering

For 1. klasses tilbudet har PSM-koordinatoren rollen kun som kontaktperson, og samarbeidspartner ved arrangementer der 1. klasse deltar.

Har man ikke en koordinator, sørger skolene for at kontaktlæreren for de aktuelle klassene er med på PSM og følger opp arbeidet ellers i uka.

Kontaktlærer:

- Skal sørge for å organisere elevene evt. andre voksne slik at utbyttet blir best mulig, både underveis, og ved inn og utmarsj.
- På bakgrunn av halvårsplaner og læreplaner komme med innspill til innholdet i PSM.
- Bruke innholdet i PSM i annen undervisning, samt evt. for- og etterarbeid.
- Skal alltid være med klassene i PSM og delta aktivt.
- Kjenner alle elevene i klassen sin, og opplyser om eventuelle spesielle hensyn som må tas overfor enkeltelever.
- Skal kunne bidra med egen kompetanse, f.eks i mindre grupper innenfor PSM.
- Fungerer som koordinator ved forestillinger og konsertproduksjoner.

Andre voksne:

Alle voksne som er til stede i PSM skal delta, vise engasjement og være til eksempel for elevene. Dette er helt nødvendig for å ta i bruk PSM-stoffet ellers i skolehverdagen.

B) Rammefaktorer.

PSM er delt i 2 tilbud.

1) Et spesialtilpasset tilbud til *alle* elever på 1. klasses trinn i Lørenskog, der nærhet, trygghet og små forhold er grunnlaget for kulturaktiviteten.

2) Et tilbud til resten av skolen, der skolen selv i samarbeid med Musikk- og kulturskolen avgjør hvilke trinn som til enhver tid er involvert.

PSM-tilbudets omfang bestemmes av Skole- og oppveksttjenesten og Musikk- og kulturskolen.

Samarbeidstid:

Det avtales samarbeidstid avhengig av øvrig tidsplan ved skolen, helst før eller etter PSM-økta. Ved behov kan koordinator og PSM-team bruke en PSM-økt til planlegging, f.eks. i begynnelsen av et semester eller i starten av et prosjekt. Ledelsen kan gjerne være med. Tida brukes til ønsker, forslag, planlegging, organisering og evaluering.

Ekstraordinært arbeid.

Musikk- og kulturskolelærere kan leies inn til forestillinger på kveldstid eller til særlig krevende skrive- el. musikkarrangeringsoppgaver.

Hvordan dette gjøres avhenger av musikk- og kulturskolelærernes øvrige arbeidssituasjon. (Mange av dem underviser på kveldstid.)

Avtaler om honorar eller avspasering gjøres i hvert enkelt tilfelle, og før prosjektet starter. F.eks. vil et kveldsarrangement med PSM utløse avspasering av en hel økt vanlig PSM på formiddagen, eller mer dersom arrangementet er spesielt langt.

Organisering av prosjekter vil nødvendigvis måtte innebære omdisponering av ressursene internt mellom klassene. Dette er den enkeltes skoles ansvar.

Fysisk miljø

Skolen må så langt råd er stille egnede lokaler til rådighet for storgrupper og delaktiviteter, samt et brukbart instrumentarium til akkompagnement og spillgrupper. Organiseringen av PSM må være i samsvar med det rådende fysiske miljø.

Gruppestørrelse

PSM-gruppene bør ikke overskride 60 elever.

For 1. klassetrinn er det nok med en klasse om gangen.

PSM og Kunnskapsløftet.

- Det er kontaktlærers ansvar å sørge for at Kunnskapsløftets målsettinger forsøkes oppfylt.
- Tiltakene kan gjennomføres i samarbeid med Musikk- og kulturskolen.
- Det er nødvendig med samarbeidstid og samråding rundt gjennomføringa av PSM
- Alle som er involvert i PSM har vært igjennom de av Kunnskapsløftets kompetansemål som kan gjennomføres i PSM, og skaffet seg en felles forståelse av hva den innebærer. (Aktiviteter som musikk, dans, drama og fortelling/skriving kan også være knyttet til kompetansemål for andre fag enn musikk)

Vedlegg 3

OASE 2010

Lørenskog musikk- og kulturskole er med i et utviklingsprosjekt kalt OASE, som med sitt brede siktemål handler om kompetanseheving, breddekunnskap, skoloring og utvikling av skoleslaget. Vi gjengir her prosjektplanen for OASE 2, som er en videreføring av forprosjektet.

Prosjektbeskrivelse Plan for gjennomføring 2008–2011

OASE er et utviklingsprosjekt som vil styrke den utøvende dimensjon i kulturskolelærerrollen og bidra til at kulturskolen utvikler seg som lokalt ressurscenter i kommunene. OASE søker samarbeide med høyere utdanning for å tilpasse utdanning og praksisfelt.

OASE har pågått siden 2006 i et samarbeide mellom fire Akershuskommuner og Norges Musikkhøgskole (se vedlegg). OASE II settes i gang fra høsten 2008 i seks fylker med støtte fra Utdanningsdirektoratet. OASE I presenteres kort i et vedlegg.

På bakgrunn av erfaringer gjennom OASE I, sammen med tilpasning til nasjonale føringer nedfelt i planverk, offentlige meldinger og politiske vedtak, bygger OASE II på følgende mål og tanker om gjennomføring:

Bakgrunn for OASE i hovedpunkter:

- tre stikkord: kulturskolelæreren, organisasjonen, idégrunnet
- utvikle og bruke bredden i kulturskolens kompetanse
- kobling til krav i læreplanene og Den kulturelle skolesekken (DKS)
- tilpasning mellom utdanningen og praksisfeltet

Effekt mål for OASE:

- kunstnerisk utøvelse og produksjonskompetanse integrert i kulturskolelærerrollen
- bidra til å realisere grunnskolens læringsmål gjennom tilpasning av kulturskolens kompetanse og grunnskolens faglige organisering
- fleksible organiseringsformer og flere / nye læringsarenaer

Resultatmål for OASE:

- kompetanseutvikling gjennom å utvikle Oaser hvor lærerne er utøvere, også sammen med kulturskoleelever
- konkrete modeller for organisering av undervisning og læringsarenaer
- lokal strategisk plan for kunst og kultur i opplæringen og kulturskolene som ressurscenter i samhandling med grunnskolen og DKS
- skriftlig idé-dokument og logg

INNHOOLD

OASE II HAR TO HOVEDAKSER – stikkord

1 Den utøvende kulturskolelæreren og den utøvende kulturskoleeleven

- kulturskolelærernes utøvende og kunstneriske kompetanse skal brukes, styrkes, holdes ved like og gjøres synlig. Det er den kunstneriske gløden sammen med ferdighetene som skal overføres til elevene.
- utøvelse inngår i all kulturskoleundervisning, og gjennom utøvende undervisning og mesterlæring kan elevene i kulturskolen delta aktivt sammen med sine lærere

- å skape Oaser med grunnskolen og DKS som arena kan støtte skolens læringsmål og læreplaner, fra stunts til faste ordninger
- erfaringsdeling gjennom samarbeide med høyere utdanning

2 Ledernetverk for utvikling av kulturskolen som lokalt ressurscenter

- forankring i nasjonale føringer om samarbeide mellom kulturskole, grunnskole og det frivillige kulturliv og en helhetlig organisering av opplæringsfeltet i kommunen
- utvikling av praktiske modeller for samarbeide mellom kulturskolen, grunnskolen og DKS lokalt, også over kommunegrensene der dette er naturlig
- praktisk prosjektledelse med utgangspunkt i møtet mellom kulturskole og grunnskole
- faglig innsikt og refleksjon som utgangspunkt for ledelse

DELTAKELSE

Kriterier for kommunens deltakelse i OASE (punkter i søknad)

- beskrivelse av kompetanse kommunen ønsker å utvikle i fht kompetanse den har i dag
- beskrivelse av hvordan OASE blir forankret lokalt i fht grunnskole og DKS
- deltakelse i erfaringsdelingen, dokumentasjon og muntlig og skriftlig
- små kommuner kan søke deltakelse alene eller i samarbeide med andre kommuner når dette er hensiktsmessig
- det nedsettes en OASEgruppe og en arbeidsgruppe

1 Den utøvende kulturskolelæreren og den utøvende kulturskoleeleven: vi vil vite

- det nedsettes en OASEgruppe hvorav 1 grunnskolelærer
- hvem deltar i OASEgruppen?
- hvem er lokal prosjektleder i OASEgruppen?
- hvor mange OASEtimer avsettes i arbeidsplanen til den enkelte kulturskolelærer?
- hvordan legger kulturskolen til rette for deltakelse av kulturskolelever i Oasene?

2 Ledersamarbeide om kulturskolen som ressurscenter

- det nedsettes en lokal arbeidsgruppe med ledere innen kultur- og skoleområdet, og med ansvar for å utvikle lokal strategisk plan for kunst og kultur i opplæringen og utvikling av kulturskolen som lokalt ressurscenter
- hvem deltar i den lokale arbeidsgruppen?
- hvem deltar fra kommunens ledelse?
- hvem er arbeidsgruppens leder?

ORGANISERING

PROSJEKTLEDELSE

- **prosjekteier** er Musikk i Skolen (MiS) på vegne av deltakerne
- **styringsgruppe**: 6 medlemmer: Reg Øst, Reg BTV, høyere utdanning (deltaker), kommunalt ledernivå, kulturskolelærer, prosjektleder
- **prosjektleder** i 40%
- **arbeidsgruppe**: prosjektleder og konsulentene i Reg Øst og BTV
- **ressurspersoner**: for innhold og gjennomføring av samlinger og praksis
- **allmøte**: styringsgruppe + 1 fra hver deltaker (lokal OASEgruppe/ledelse)
- **referansegruppe**: bredt sammensatt gruppe fra ulike ansvarsområder og nivåer

LOKAL ORGANISERING

- **OASEgruppe** med kulturskolelærere hvorav 1 grunnskolelærer og studenter fra høyere utdanning. Én i gruppen er prosjektleder med ansvar for
 - å drifte den lokale OASEgruppen og fordele oppgavene jevnt i gruppen

- å formidle informasjon mellom sentral prosjektleder og OASEgruppen
- kontakt med grunnskolen og lokal DKS-gruppe for samarbeide og koordinering
- **arbeidsgruppe** av ledere i kommunen fra kultur-, kulturskole- og grunnskolefeltet
- **ledernetverk** med 1–3 ledere fra hver deltakende kommune organisert i nettverksgrupper av nabokommuner, gjerne i fht eksisterende samarbeide f eks om lærere og tilbud / tiltak

SAMARBEIDE MED HØYERE UTDANNING

Samarbeide med utdanningsinstitusjoner betyr idéutveksling, erfaringsdeling og mulighet for tilpasning av praksisundervisningen i fht utvikling av kulturskolenes breddekompetanse og rolleforståelse anno 2008. OASE vil ta kontakt og søke samarbeide med høyskoler med relevante studietilbud, bla a

- Norges musikkhøgskole (NMH), samarbeidet fortsetter og kobles opp mot NMHs forskning på praksisfeltets forhold til studieinnhold
- Høgskolen i Vestfold, både almennlærerutdanningen og et nytt studium innen produsjonskompetanse for kulturskolelærere
- Høgskolen i Østfold, almennlærerutdanningen
- Kunsthøgskolen i Oslo, praktisk-pedagogiske utdanninger
- Høgskolen i Oslo, allmennlærerutdanningen

SAMLINGER

Det skal gjennomføres

- to samlinger pr skoleår
- høstsamlingen er fellessamling for alle deltakerne
- vårsamlingen deles opp regions- eller fylkesvis
- samlingene legges opp som dagsamlinger uten overnatting, men det utredes finansiering/løsninger for overnatting (i hvert fall for de som har lengst reise)
- samlingene skal være informerende og inspirerende og samtidig gi rom for praktisk arbeide for OASEgruppene og ledernetverksgruppene

INFORMASJON OG ERFARINGSDELING

- felles informasjonsplattform blir Norsk kulturskoleråds intranettverk hvor alle prosjektdeltakere har tilgang til å søke og å legge inn informasjon om OASE i egen kommune og dele sentral og lokal informasjon

RESSURSER

Kulturskolelærernes ressurser skal komme til syne i den enkelte lærers arbeidsplan. Avsatte OASEtimer kan hentes fra /være kombinasjoner av

- avsatt tid til undervisning
- avsatt tid til faglig utvikling og vedlikehold
- lokale DKS-midler som kan overføres til kulturskolens budsjett og gis tilbake som Oaser i grunnskolen
- ekstra timer knyttet til OASEgruppens oppgaver

Utdanningsinstitusjonenes ressurser avsettes i studie- og timeplan med timer pr skoleår øremerket planlegging, gjennomføring og vurdering av praksis samt tid til fellessamlinger.

ØKONOMI

Budsjett for OASE II 2008–2011 tar utgangspunkt i inntekter fra

- ca 24 deltakere: både nye OASEgrupper samt nåværende Akershuskommuner
- 400.000 kr fra Utdanningsdirektoratet knyttet til tiltak 13 i Skapende læring

- 14.000 kr årlig deltakeravgift for kommuner
- 20.000 kr årlig deltakeravgift for utdanningsinstitusjoner som skal dekke utgifter til
- honorar prosjektleder samt veiledere/kursholdere/ressurspersoner
- lunsj og teknisk utstyr på samlinger
- kontor-, telefon- og reiseutgifter samt diverse

Det er ikke lagt inn utgifter til overnatting for deltakerne på samlinger. Disse utgiftene kan dekkes av den enkelte kommunes budsjettpost til “kompetanseutvikling” på bakgrunn av de sterke føringene fra regjering og storting.

AKTIVITETSPLAN

Aktivitetsplan utarbeides sammen med ressurspersoner i fht

- 1) **Den utøvende kulturskolelæreren** og
- 2) **Ledernetverk for utvikling av kulturskolen som ressursenter.**

Faste innholdsposter i planen vil være:

- **Lokal planleggingsdag** tidlig hvert semester. Innhold: finne idéer, legge plan for forarbeide, øving, klargjøring og gjennomføring i samarbeide med grunnskolen. Innhold i Oasene bestemmes, dato og tid for når Oasene skal gjennomføres, hvilke(n) skole(r) Oasene skal inn i, oppgave- og ansvarsfordeling i Oasegruppen
- **Høstsamlinger** er fellessamling for alle deltakerne (med overnatting hvis vi finner finansiering). Innhold: foredrag, verksted, eksempler og erfaringsdeling, praktiske oppgaver, og praktisk forberedelse av egne Oaser. Dato for høst- og vårsamling fastlegges medio juni skoleåret før.
- **Vårsamlinger** er regions-/fylkesvise samlinger med vekt på implementeringen av OASE lokalt og konkrete forberedelse av Oaser. Dato for høst- og vårsamling fastlegges medio juni skoleåret før.
- **Praksisperiode** i grunnskolen i hht avsatte tider.
- **Oppsummering, rapport og dokumentasjon** innleveres/legges inn i prosjekt-plattform på kulturskolerådets intranett for høsten: medio desember og for våren: medio juni.

Vedlegg 4

5. Tiltaksplan for Lørenskog musikk- og kulturskole

Mange av målene i forrige punkt er allerede realisert, men vi tenker oss følgende tiltak på kortere sikt (i løpet av ca 4 år), for i enda større grad å leve opp til målene.

- Vi vil i samarbeid med Lørenskog Mannskor etablere skolekor på hver enkelt skole som skal delta på et fellesarrangement i Rådhusparken juni 2010.
- Vi forsøker, sammen med PSM-teamet i LMK og IT-avdelingen i kommunen å få til installasjon av egnet programvare og opplæring i digital kompetanse i musikk for skoleklasser.
- Vi tilbyr akkompagnementskurs på gitar for skole/SFO og barnehageansatte.
- Vi setter i gang et undervisningstilbud spesielt beregnet på ikke-vestlige innvandrere i skolen, f.eks på tabla, raga el. dans.
- Vi starter en dialog med Volt/kulturtjenesten som tar sikte på en harmonisering av tilbudene og felles ressursutnyttelse med tanke på felles lokalisering 2011. (Jmfr. "Felles plattform for 6.etg." i L.h.)
- Vi fortsetter med de årlige musikaloppsettingene i kulturhuset i samarbeid med barneskolene, og skolevisninger den påfølgende dagen, evt. med støtte fra skolene selv. I forbindelse med flytting til Lørenskog hus velger vi en annen modell i 2011. Det blir i stedet åpen dag 30. april med konserter og aktiviteter.
- Vi setter i gang et nytt tilbud for gatemusikanter på Metro senter.
- Vi arrangerer KuDraMuDa i Lørenskog hus høsten 2011.

Planen "Kulturskolen i lokalmiljøet" legges ved som eget dokument.